

**PRESENTACIÓN ESTÁNDAR DE MEMORIA Y BALANCE
DE ORGANIZACIONES DE LA SOCIEDAD CIVIL
FECU SOCIAL - 2019**



Fecha de publicación: 01 de JULIO 2020

Período reportado: 1° de enero al 31 de diciembre de 2019

1. Carátula

1.1 Identificación

a. Nombre de la Organización	ORGANIZACIÓN NO GUBERNAMENTAL DE DESARROLLO CORPORACIÓN DE BENEFICENCIA JESÚS NIÑO – ONG JESÚS NIÑO
b. RUT de la Organización	73.064.000-5
c. Tipo de Organización	CORPORACIÓN SIN FINES DE LUCRO
d. Relación de Origen	SIN RELACIÓN DE ORIGEN
e. Personalidad Jurídica	N° 0880 FECHA DECRETO SUPREMO DEL 28-08-1995 / INSCRIPCIÓN REGISTRO CIVIL: N°34730 CON FECHA 07-05-2013.
f. Domicilio de la sede principal	LA FRONTERA 3709, LA PINTANA, REGIÓN METROPOLITANA
g. Representante legal	ANGEL LUIS IZURIETA GUENDELMAN; RUT 10.180.150-9
h. Sitio web de la organización	WWW.JESUSNINO.CL
i. Persona de contacto	HÉCTOR CORREA GALAZ; HECTOR.CORREA@JESUSNINO.CL

1.2 Información de la organización

a. Presidente del Directorio	Angel Luis Izurieta Guendelman; Rut 10.180.150-9
b. Ejecutivo Principal	Héctor Correa Galaz, Rut 8.534.162-6, Director Ejecutivo
c. Misión / Visión	Misión: impulsar con acciones concretas e innovadoras la educación, cultura y recreación comunitaria de niñas, niños y jóvenes en contextos de alta vulnerabilidad, generando vínculos afectivos profundos con ellos y sus familias, contribuyendo así a su desarrollo pleno e integral. Visión: transformar contextos de alta vulnerabilidad, contribuyendo a la formación de jóvenes que sean agentes de cambio para su entorno, acompañándolos en el desarrollo de herramientas para su superación, ampliando así sus oportunidades, las de sus familias y las de su comunidad.
d. Área de trabajo	Centro Comunitario, Educación pre Básica, Formación para Adultos, Programas de Capacitación, Voluntariado, Investigación Social, Otras.
e. Público objetivo / Usuarios	Planteamos como eje central de su propuesta la focalización en niños, niñas y adolescentes, la importancia del voluntariado y el desarrollo de programas con un foco educativo.
f. Número de trabajadores	15
g. Número de voluntarios	+60

1.3 Gestión

		2019	2018			2019	2018
a. Ingresos Operacionales (en M\$)		180.268	155.874	d. Patrimonio (en M\$)		119.337	119.497
b. Privados (M\$)	Donaciones	63.124	50.469	e. Superávit o Déficit del Ejercicio (en M\$)		(160)	(24.346)
	Proyectos	8.387	0				
	Venta de bienes y servicios Otros (ej. Cuotas sociales)	0	0	f. Identificación de las tres principales fuentes de ingreso	JUNJI / SOCIOS / FUNDACION CARENO	JUNJI / SOCIOS / FUNDACION CARENO	
c. Públicos (M\$)	Subvenciones	108.757	105.404	g. N° total de usuarios (directos)		749	892
	Proyectos	0	0	h. Indicador principal de gestión (y su resultado)		749 (COBERTURA)	892 (COBERTURA)
	Venta de bienes y servicios	0	0				

2. Información general y de contexto

2.1 Carta del máximo responsable de la organización

El año 2019 fue un año de grandes desafíos para la Corporación Jesús Niño. Brindando servicios educativos, sociales y recreativos a más de 300 familias de las comunas de La Pintana y Puente Alto, a través de los programas ejecutados en nuestro centro comunitario.

Los programas habituales que desarrollamos este año fueron:

- Jardín Infantil Millaray: Otorgamos educación parvularia de calidad a niños y niñas entre 3 a 5 años, propiciando una metodología Montessori y un enfoque comunitario en las actividades del Jardín Infantil.
- Colonias de Verano y Actividades Comunitarias: Brindamos la oportunidad de vivir actividades educativas, recreativas y familiares a las familias participantes de los programas de la ONG Jesús Niño
- Programa Educamás:
 - Apoyo Educativo: Favorecimos el desarrollo integral de niños y niñas, fortaleciendo sus habilidades cognitivas, sociales, afectivas y su vinculación con la escuela a través de talleres educativos no formales
 - Cultural: Potenciamos el desarrollo social, utilizando instancias artísticas, creativas y lúdicas en diferentes temáticas, basadas en el juego y el vínculo. Desarrollo de habilidades sociales que favorezcan el desarrollo integral de niños y niñas, promoviendo su crecimiento personal, socialización y el éxito en su proceso educativo
 - Jóvenes: Propiciamos espacios de participación y organización para jóvenes vinculados a la corporación Jesús Niño identificando intereses grupales e individuales de las y los jóvenes que aporten en la construcción de líneas de acción para el modelo de intervención.

En todos ellos, logramos cumplir satisfactoriamente las metas propuestas para cada programa, destacando entre otras:

- Las familias evalúan nuestro accionar (en distintos indicadores desde impacto, capacidad equipos técnicos, infraestructura, etc.) con un puntaje >4,6 (en una escala de 1 a 5); estando en el 92% superior de la escala
- El 100% de nuestros niños y niñas continúa y permanece en una trayectoria educativa regular.
- Tenemos indicadores de participación y asistencia por sobre el 65% en todos nuestros programas.
- Movilizamos más de 60 voluntarios anualmente.
- Nuestras tasas de retención inter periodo superan el 80% (nuestros mismos niños/as quieren seguir participando año a año) y las tasas de deserción anuales son menores al <8%

También identificamos desafíos que debemos seguir trabajando y buscando formas creativas y sustentables de poder ir afrontándolos:

- Obtener Reconocimiento Oficial bajo nueva normativa de nuestro jardín infantil
- Avanzar en un Modelo Integral de Teoría de Cambio para los programas de Educamás
- Auto sostener financieramente los programas de la Corporación.

Un elemento que impactó significativamente la operación de los programas hacia el último trimestre del año, fue el denominado "estallido social". Esto afortunadamente no repercutió en cierres de operación de los programas (más allá de una semana); pero implicó readecuar metodologías de intervención, de horarios, implementación de nuevos protocolos de seguridad, etc. que afectaron la participación de nuestros niños, niñas y jóvenes, del voluntariado y dificultades de acceso algunas veces de los equipos educativos y técnicos al centro comunitario.

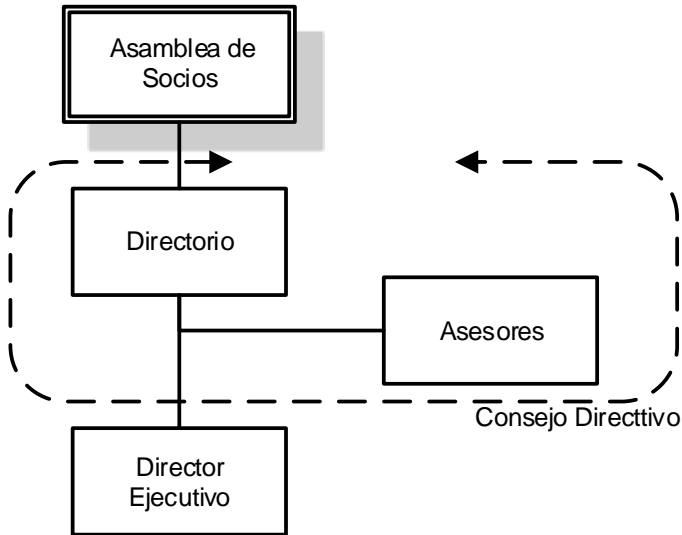
Creemos que hemos logrado cumplir nuestra misión de impulsar con acciones concretas e innovadoras la educación, cultura y recreación comunitaria de niñas, niños y jóvenes en contextos de alta vulnerabilidad, generando vínculos afectivos profundos con ellos y sus familias, contribuyendo así a su desarrollo pleno e integral y avanzamos en nuestro sueño de transformar contextos de alta vulnerabilidad, contribuyendo a la formación de jóvenes que sean agentes de cambio para su entorno, acompañándolos en el desarrollo de herramientas para su superación, ampliando así sus oportunidades, las de sus familias y las de su comunidad.

Queremos expresar nuestros afectos y agradecimiento a todos los colaboradores de la Corporación Jesús Niño; a las familias de La Pintana y Puente Alto que siguen confiando en nuestra propuesta educativa, al voluntariado solidario que nos apoya desinteresadamente, a los equipos educativos y sociales por su entrega y compromiso; a nuestros socios y colaboradores, que confían en nuestro trabajo y nos premian aportando donación en dinero para que podamos realizar esta labor; y por último a nuestros directores; sin cuyo apoyo este sueño no perduraría.



Héctor Correa Galaz
Director Ejecutivo
Corporación Jesús Niño

2.2 Estructura de Gobierno



La máxima estructura de gobierno de la ONG Jesús Niño es la Asamblea de Socios, que tiene como funciones principales elegir al directorio, aprobar las memorias y estados financieros de la organización y velar por el cumplimiento de lo establecido en los estatutos.

El directorio está compuesto por siete miembros, quienes designan entre ellos los distintos cargos a ocupar. La misión del directorio es ejecutar los mandatos de la Asamblea de Socios y velar por el funcionamiento operativo de la organización. El nuevo directorio de la CJN fue elegido por Asamblea de Socios el día 23 de agosto de 2018.

Adicionalmente al Directorio, se constituye un Comité de Asesores que apoya las labores del directorio, en temas de experticia de cada uno de sus integrantes. Los integrantes de la Asamblea de Socios, del Directorio y Asesores son

cargos no remunerados.

El Directorio, más el equipo de Asesores y el Director Ejecutivo conforman el Consejo Directivo, instancia que se reúne periódicamente para resolver aspectos operativos y estratégicos de la organización.

El directorio nombra a un Secretario Ejecutivo (Director Ejecutivo), quien debe operacionalizar los acuerdos tomados, y debe administrar la operación de los distintos programas que se ejecutan, así como establecer relaciones de jefatura con los empleados de la organización. Este cargo es remunerado.

El directorio fue elegido en Asamblea de Socios el 23 de agosto de 2018

DIRECTORIO		
Nombre	RUT	Cargo
Angel Luis Izurieta Guendelman	10.180.750-9	Presidente
Javier Francisco Rojas Errazuriz	13.435.677-4	Vicepresidente
Rodrigo Cerón Prandi	9.035.806-5	Secretario
Francisco Andres Mobarec Katunaric	12.584.917-2	Tesorero
Juan Pablo Raby Guarda	11.919.734-1	Director
Cecilia Marta Muñoz Fernandèz	10.850.682-2	Director
Marco Antonio Sáez Palma	9.071.737-5	Director

CONSEJO ASESOR		
Nombre	Nombre	Nombre
Enrique Errazuriz	Veronica Lagreze	Fernando Guzman
Alfredo Ugarte	Juan Pablo Vera	Esperanza Lorca

2.3 Estructura Operacional

La estructura operacional de la ONG Jesús Niño durante el año 2019 fue la siguiente:

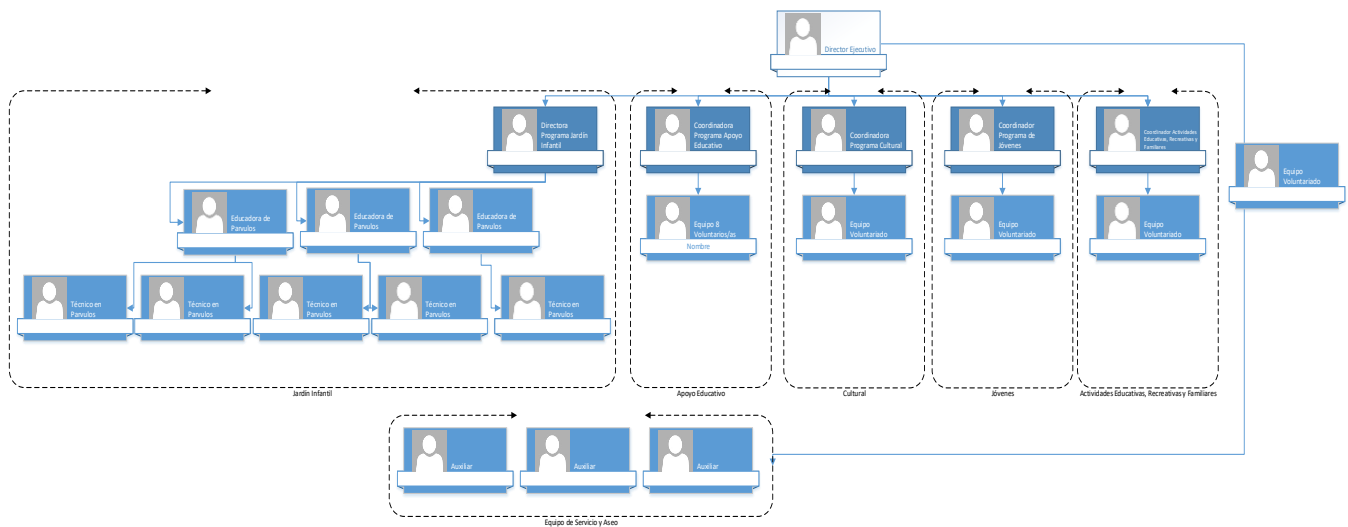
Director Ejecutivo: quien administra la operación de la ONG Jesús Niño, se relaciona en representación de la misma ante terceros, ejecuta los mandatos del Directorio, gestiona al recurso humano, etc.

Encargados de Programas: quienes administran y gestionan cada uno de los programas de la organización, velan por su metodología y cumplimiento de metas institucionales. Se relacionan con la comunidad, trabajadores, usuarios y voluntariado. Los encargos son: Directora Jardín Infantil Millaray CJN, Coordinadora Programa Apoyo Educativo, Coordinadora Programa Jóvenes y Coordinadora Programa Cultural.

Equipo Educativo Jardín Infantil Millaray CJN: reporta de manera directa a la directora del Jardín Infantil (Encargada de Programa). Está compuesto por educadoras y técnico en párvulos y auxiliares de aseo.

Equipo de Apoyo y Mantenimiento: reporta al Director Ejecutivo y tiene como funciones resguardar la infraestructura del centro Comunitario, velar por su higiene y condiciones de seguridad

Voluntariado: quienes ejecutan directamente con los usuarios las actividades y propuestas metodológicas de cada programa. Reportan a los Encargados de Programa.



2.4 Valores y/o Principios

La ONG Jesús Niño basa su accionar en los siguientes principios:

- **Amor:** Centramos nuestro trabajo en lograr vínculos afectivos significativos entre los participantes, voluntarios, equipos educativos y todos los que forman la Corporación Jesús Niño.
- **Solidaridad:** Promovemos que niños y niñas compartan, se ayuden y se interesen por el bienestar de los demás. Creemos que el voluntariado solidario genera una fuerza transformadora, central para alcanzar una sociedad más justa.
- **Compromiso:** Desarrollamos nuestro trabajo con profesionalismo, responsabilidad y cariño, y cumplimos oportunamente con los compromisos adquiridos. Trabajamos con convicción para que cada niño, niña y joven tenga derecho a desarrollar sus potencialidades.
- **Calidad y austeridad:** Realizamos nuestro trabajo velando en todo momento por la calidad y austeridad de nuestras acciones y el buen uso de los recursos que utilizamos, siendo socialmente responsables con todos los grupos que atiende la institución.
- **Inclusión:** Somos inclusivos y fomentamos el respeto, la tolerancia y la no discriminación en todas nuestras acciones. Trabajamos en equipo, en un ambiente de confianza, colaboración y escucha activa.
- **Transparencia:** Tenemos una política de puertas abiertas, comunicando activamente, y a través de todos los canales disponibles nuestro quehacer.

2.5 Principales Actividades y Proyectos

a. Ámbitos de Acción

La ONG Jesús Niño es una Organización No Gubernamental sin fines de lucro, con más de 25 años de trabajo continuo en las comunas más vulnerables del sector sur de Santiago. Desde el año 2000, Cuenta con un Centro Comunitario construido en el sector El Castillo, en La Pintana.

La misión de la ONG Jesús Niño, es *“impulsar con acciones concretas e innovadoras la educación, cultura y recreación comunitaria de niñas, niños y jóvenes en contextos de alta vulnerabilidad, generando vínculos afectivos profundos con ellos y sus familias, contribuyendo así a su desarrollo pleno e integral”*. Nuestra visión es: *“transformar contextos de alta vulnerabilidad, contribuyendo a la formación de jóvenes que sean agentes de cambio para su entorno, acompañándolos en el desarrollo de herramientas para su superación, ampliando así sus oportunidades, las de sus familias y las de su comunidad”*.

Buscamos estimular y fortalecer las competencias socioemocionales, cognitivas, de resiliencia y los valores positivos, en niños, niñas y jóvenes que viven en contextos de vulnerabilidad y pobreza, a través de programas y experiencias educativas formales, no formales y culturales-recreativas, desarrolladas por voluntarios y equipos técnico-profesionales, y basadas en la generación de aprendizajes y vínculos afectivos significativos.

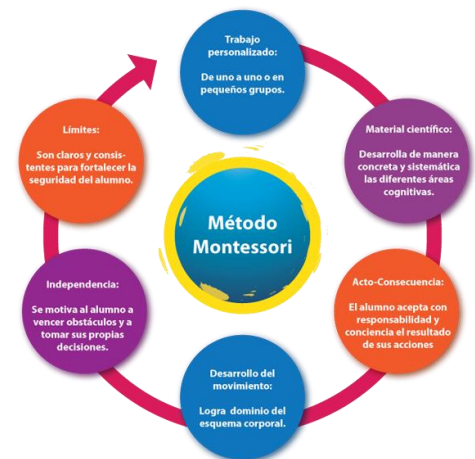
El voluntariado es una de las piedras angulares del accionar de la ONG Jesús Niño, ya que permite canalizar la solidaridad de personas comprometidas con mejorar la calidad de vida de los sectores más vulnerables, a los niños, niñas y jóvenes que la institución atiende, al tiempo que entrega la posibilidad de vivir una experiencia transformadora, que favorece el desarrollo personal y profesional. En este sentido, los voluntarios se transforman en protagonistas del accionar de la institución, desde una actitud positiva y activa hacia la construcción de una sociedad más justa.

La ONG Jesús Niño apoya la generación de habilidades y factores protectores, dejando capacidades instaladas a largo plazo, logrando procesos de inclusión escolar efectiva y reduciendo considerablemente las tasas de deserción y repitencia escolar.

En nuestro trabajo podemos distinguir tres enfoques programáticos de educación: Jardín Infantil Millaray CJN (Educación Formal), Programa Educamás (Educación No Formal) y Colonias de Verano CJN (Recreación)

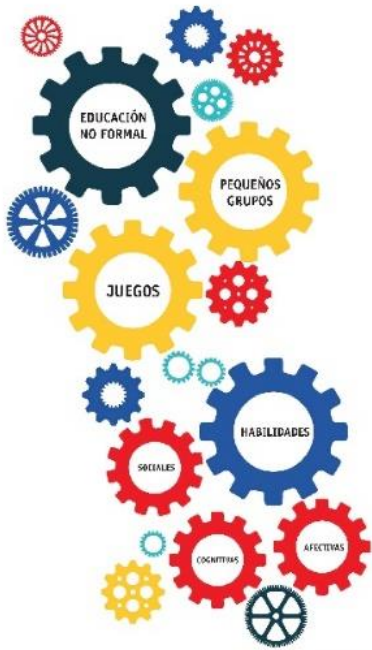
En educación formal, contamos con el Jardín infantil Millaray CJN, que mediante una propuesta centrada en la metodología Montessori, permite que los niños y niñas participantes desarrollen su independencia y seguridad en sí mismos, logren una autoconciencia sobre el resultado de sus acciones y permite un trabajo personalizado y respetando el tempo de cada párvulo.

El trabajo en el Jardín Infantil se desarrolla en tres niveles: medio menor (24), medio mayor (32) y Transición (16). El jardín funciona de lunes a viernes, de 08.30 a 19.00 hrs. Los criterios de incorporación son definidos por la Junta Nacional de Jardines Infantiles (JUNJI). Como criterios de ingreso automático están: a) Niñas y niños pertenecientes a familias que participan del Sistema Chile Solidario y b) Niñas y niños en situación de vulneración de derechos (migrantes irregulares, situación de calle, maltrato infantil, con medida de protección y violencia intrafamiliar). Y como criterios de prelación se establecen: Hijos e hijas de madre jefa de hogar, Hijos e hijas de madre que trabaja, Hijos e hijas de madre que estudia, Hijos e hijas de madre adolescente (menor de 18 años al momento de la postulación), Hijos e hijas de madre, padre o encargada/o que vivan con el postulante con problemas graves de salud, Hijos e hijas de familia perteneciente a pueblos originarios, Niñas/os con discapacidad y Hogar uniparental, madre, padre o encargada/o sin redes de apoyo.



La acción del Jardín Infantil está alineada con la misión de JUNJI, quien aporta la subvención al mismo, definida como *“otorgar educación parvularia pública de calidad y bienestar integral a niños y niñas preferentemente menores de cuatro años, priorizando en aquellos que provienen de familias que requieren mayores aportes del Estado tendiendo a la universalización, a través de diversos programas educativos con una perspectiva de territorialidad; desde una visión de sociedad inclusiva y de*

niños y niñas como sujetos de derechos; y que reconoce las potencialidades educativas de sus contextos familiares, sociales y culturales incorporándolas para dar mayor pertinencia a sus aprendizajes”



efemérides e hitos comunitarios relevantes (día niño y niña, fiesta de la primavera, comienzo talleres, día de la madre, abuelo, etc.), actividades familiares (talleres de habilidades parentales, encuentros familiares, etc.) y finaliza con una gran actividad de cierre de año denominada Colonias de Verano. Esta última permite que 160 niños y niñas entre 6 a 12 años, puedan vivir una experiencia de “vacaciones” que, para muchos de ellos, es la única oportunidad que tiene de poder salir a actividades educativas y recreativas durante sus vacaciones de verano. Durante 5 a 6 días, se organizan visitas a distintos lugares (museos, zoológicos, piscinas, parques nacionales, etc.) brindando la oportunidad que los niños y niñas puedan aprender y disfrutar de estas experiencias. En las otras actividades participan los mismos participantes de los programas anteriores, por tanto, no es cobertura adicional.

Estas condiciones determinan una serie de componentes que, bajo una metodología fundada en dinámicas lúdicas y pequeños grupos, logran la generación de los aprendizajes significativos buscados, promoviendo y fortaleciendo las habilidades sociales, afectivas y cognitivas de los niños y niñas que integran los Programas.

El Programa Educamás de la ONG Jesús Niño, comprende las acciones de: Apoyo Educativo, Cultural y de Jóvenes, y plantean estrategias y objetivos que trascienden los requerimientos curriculares oficiales en materia de contenidos del Ministerio de Educación. Los talleres giran en torno a dinámicas lúdicas, ya que los niños y niñas aprenden a través del juego, promoviendo una formación integral. Estas dinámicas se enmarcan en espacios de confianza y camaradería, para favorecer la adherencia y motivación con las distintas actividades. La idea es que la experiencia de taller sea validada por los participantes como una instancia de entretenimiento, aprendizaje y desarrollo personal. Una visión más detallada de los programas de educación no formal se puede encontrar en <http://www.jesusnino.cl/transparencia-activa/> .

El 100% de las actividades del programa Educamás son ejecutadas por voluntarios y voluntarias, que trabajan con los niños y niñas, de abril a diciembre de cada año.

En las distintas dimensiones del programa participan más de 70 niños, niñas y jóvenes de la comunidad.

Colonias de Verano y Actividades Educativas, Recreativas y Familiares: Durante el año se realizan diversas actividades educativas y recreativas (salidas educativas a zoológicos, museos, etc.), celebración de

b. Programas

NOMBRE DEL PROGRAMA	JARDÍN INFANTIL MILLARAY CJN																																							
Público Objetivo / Usuarios	Niños y niñas entre 3 a 5 años incorporados en base a priorización establecida por JUNJI																																							
Objetivos del proyecto	Otorgar educación parvularia de calidad a niños y niñas entre 3 a 5 años, propiciando una metodología Montessori y un enfoque comunitario en las actividades del Jardín Infantil.																																							
Número de usuarios directos alcanzados	72 niños y niñas																																							
Resultados obtenidos	<ul style="list-style-type: none"> 26 niños y niñas atendidos por jardín infantil durante el año 2019 Equipo educativo capacitado Asistencia promedio anual > 76,5% <table border="1"> <thead> <tr> <th>ene-19</th> <th>feb-19</th> <th>mar-19</th> <th>abr-19</th> <th>may-19</th> <th>jun-19</th> <th>jul-19</th> <th>ago-19</th> <th>sept-19</th> <th>oct-19</th> <th>nov-19</th> <th>dic-19</th> <th></th> </tr> </thead> <tbody> <tr> <td>25,18</td> <td></td> <td>60,78</td> <td>60,28</td> <td>59,15</td> <td>55,89</td> <td></td> <td>58,5</td> <td>59,24</td> <td>58,22</td> <td></td> <td>58,48</td> <td></td> </tr> <tr> <td>34,97%</td> <td></td> <td>84,42%</td> <td>83,72%</td> <td>82,15%</td> <td>77,63%</td> <td></td> <td>81,25%</td> <td>82,28%</td> <td>80,86%</td> <td></td> <td>81,22%</td> <td>76,50%</td> </tr> </tbody> </table> <ul style="list-style-type: none"> Familias evalúan al Jardín infantil con un 4,67 promedio, sobre un máximo de 5 puntos, en encuesta de satisfacción de usuarios (>93% de satisfacción) 100% de los niños y niñas que egresan del Jardín infantil continua su trayectoria educativa en un establecimiento educativo regular. Se mantiene comité de padres y apoderados 	ene-19	feb-19	mar-19	abr-19	may-19	jun-19	jul-19	ago-19	sept-19	oct-19	nov-19	dic-19		25,18		60,78	60,28	59,15	55,89		58,5	59,24	58,22		58,48		34,97%		84,42%	83,72%	82,15%	77,63%		81,25%	82,28%	80,86%		81,22%	76,50%
ene-19	feb-19	mar-19	abr-19	may-19	jun-19	jul-19	ago-19	sept-19	oct-19	nov-19	dic-19																													
25,18		60,78	60,28	59,15	55,89		58,5	59,24	58,22		58,48																													
34,97%		84,42%	83,72%	82,15%	77,63%		81,25%	82,28%	80,86%		81,22%	76,50%																												
Actividades realizadas	<ul style="list-style-type: none"> Funcionamiento regular del Jardín Infantil de lunes a viernes, de 08.30 a 19.00 hrs, de marzo a enero de cada año. Se suspendieron actividades sólo algunos días en el mes de octubre, durante el llamado “estallido social” Actividades comunitarias: día del niño y niña, día de la madre, día del padre, día del abuelito, fiesta de la primavera, aniversario, semana santa, Cena Navideña, día de la Solidaridad y Egreso, entre otras. Encuentros de familia periódicos por niveles. Capacitaciones a apoderados, padres y madres: habilidades parentales, buen trato, manejo de pataletas, manejo de IRA, etc. Entrevistas de familia personalizadas con cada familia participante, dos veces al año. Visita a hogares del 100% de los niños y niñas participantes por parte del equipo educativo Se concretan procesos de elaboración y actualización de PEI, protocolos, etc. Se finalizan actualizaciones de infraestructura financiadas por proyecto Careno 																																							
Lugar geográfico de ejecución	La Frontera 03709, La Pintana, Sector El Castillo.																																							

NOMBRE DEL PROGRAMA	APOYO EDUCATIVO (EDUCAMÁS)					
Público Objetivo / Usuarios	<i>Niños y niñas entre 6 a 12 años con indicadores de riesgo de deserción y/o repitencia escolar.</i>					
Objetivos del proyecto	<i>Favorecer el desarrollo integral de niños y niñas, fortaleciendo sus habilidades cognitivas, sociales, afectivas y su vinculación con la escuela a través de talleres educativos no formales</i>					
Número de usuarios directos alcanzados	28 niños y niñas					
Resultados obtenidos	<ul style="list-style-type: none"> 100% de los niños y niñas permanecen dentro del sistema escolar regular. >66% promedio de cumplimiento de objetivos transversales entre todos los grupos. 					
		Exhiben interés por las actividades propuestas en el taller	Desarrollan cada actividad propuesta	Se expresan con respecto frente a sus pares	Distribuyen tareas y roles en torno a una meta común	
	G1	71%	82%	32%	71%	
	G2	86%	89%	64%	82%	
	G3	64%	75%	50%	46%	
	G4	61%	54%	46%	61%	
	G5	75%	71%	36%	68%	
	G6	79%	64%	43%	54%	
	G7	82%	75%	82%	89%	66%
		<ul style="list-style-type: none"> Conformación de 7 grupos de Apoyo Educativo Asistencia > 86% anual 				
	Indicador	% Asistencia				
	G1	92%				
	G2	86%				
	G3	75%				
	G4	76%				
	G5	94%				
	G6	87%				
	G7	92%				
		86%				
	<ul style="list-style-type: none"> Incorporación de 8 voluntarios 100% de aplicación de instrumentos diagnósticos. 88% de los participantes egreso de curso. > 15 horas de capacitación a cada voluntario/a 					
Actividades realizadas	<ul style="list-style-type: none"> Aplicación instrumentos de diagnósticos Funcionamiento regular del programa entre mayo a diciembre de cada año Actividades comunitarias: Fiesta de Inicio, Día del Niño y Niña, Fiestas Patrias, Fiesta de la Primavera, Graduación y Navidad. Salidas educativas Jornadas y encuentros de voluntariado mediante proyecto INJUV 					
Lugar geográfico de ejecución	La Frontera 03709, La Pintana, Sector El Castillo.					

NOMBRE DEL PROGRAMA	CULTURAL (EDUCAMÁS)									
Público Objetivo / Usuarios	<i>Niños y niñas entre 6 a 12 años, habitantes principalmente del sector El Castillo en la comuna de La Pintana..</i>									
Objetivos del proyecto	<i>Potenciar el desarrollo social, utilizando instancias artísticas, creativas y lúdicas en diferentes temáticas, basadas en el juego y el vínculo Desarrollo de habilidades sociales que favorezcan el desarrollo integral de niños y niñas, promoviendo su crecimiento personal, socialización y el éxito en su proceso educativo</i>									
Número de usuarios directos alcanzados	<i>60 niños y niñas</i>									
Resultados obtenidos	<ul style="list-style-type: none"> • <i>100% de los niños y niñas permanecen dentro del sistema escolar regular.</i> • <i>Asistencia promedio > 74% a las actividades</i> • <i>70% de cumplimiento promedio de resultados por taller</i> 									
	Objetivo	Meta	Indicador	G1	G2	G3	G4	G5	G6	Promedio
	Desarrollar habilidades de perseverancia y participación	> 75% de las sesiones el grupo logra participar de la actividad.	Que los niños participen en las actividades realizadas / Que los niños logren finalizar la actividad planificada.	82%	54%	80%	95%	88%	80%	80%
	Aprender a trabajar en Equipo	> 75% de las actividades se logran mediante la organización del grupo	Que los niños logren realizar actividades en equipo durante el taller	71%	29%	70%	100%	78%	70%	70%
	Aprender a compartir	> 75% de las sesiones el grupo compartir materiales	Que los niños compartan materiales / Que los niños expresen su opinión respecto a las experiencias del taller	64%	50%	68%	86%	78%	72%	70%
	Desarrollar la Creatividad	> 50% de los niños proponen actividades sesión a sesión	Que los niños propongan actividades a realizar en el taller / Que los niños realicen las actividades utilizando sus propias estrategias	64%	46%	58%	70%	56%	60%	59%
	Fomentar el respeto por sus pares	>75% de las sesiones los niños se saludan y despiden al inicio y termino de esta	Que los niños demuestren la importancia del otro dentro del taller / Que los niños respeten las reglas establecidas por ellos mismo	14%	39%	50%	89%	66%	54%	52%
	Reconocer habilidades y preferencias	>50% de los niños logra reconocer sus habilidades y preferencias en el periodo de talleres libres	Que los niños reconozcan sus habilidades y exprese sus preferencias al terminar el periodo de talleres libres marcando su preferencia	100%	80%	73%	89%	89%	90%	87%
70%										
<ul style="list-style-type: none"> • <i>19 voluntarios participantes</i> • <i>>10 horas de capacitación por voluntario/a</i> • <i>Conformación de 6 talleres</i> • <i>100% aplicación instrumentos diagnóstico.</i> 										
Actividades realizadas	<ul style="list-style-type: none"> • <i>Aplicación instrumentos de diagnósticos</i> • <i>Funcionamiento regular del programa entre mayo a diciembre de cada año</i> • <i>Actividades comunitarias: Fiesta de Inicio, Día del Niño y Niña, Fiestas Patrias, Fiesta de la Primavera, Graduación, Navidad y 2 exposiciones de talleres junto a los padres y madres de los niños y niñas participantes.</i> • <i>Salidas educativas</i> • <i>Jornadas y encuentros de voluntariado mediante proyecto INJUV</i> 									
Lugar geográfico de ejecución	<i>La Frontera 03709, La Pintana, Sector El Castillo.</i>									

NOMBRE DEL PROGRAMA	JÓVENES (EDUCAMÁS)																																				
Público Objetivo / Usuarios	<i>Adolescentes entre 12 a 16 años, habitantes principalmente del sector El Castillo en la comuna de La Pintana</i>																																				
Objetivos del proyecto	<p><i>Propiciar espacios de participación y organización para jóvenes vinculados a la corporación Jesús Niño. Identificar intereses grupales e individuales de las y los jóvenes que aporten en la construcción de líneas de acción para el modelo de intervención.</i></p> <p><i>Promover la actoría social de las y los jóvenes través de la ejecución de acciones grupales en base a sus propios intereses.</i></p> <p><i>Elaborar un modelo de programa final, enfocado a jóvenes vinculados a la Corporación Jesús Niño, que dé cuenta de las líneas de acción, estrategias y metodologías.</i></p>																																				
Número de usuarios directos alcanzados	19																																				
Resultados obtenidos	<ul style="list-style-type: none"> • <i>Conformación de un grupo</i> • <i>4 voluntarios permanentes</i> • <i>Logro de un 79% de los objetivos propuestos</i> <table border="1"> <thead> <tr> <th>Objetivo Específico</th> <th>Metas</th> <th>Indicadores</th> <th>Resultados</th> </tr> </thead> <tbody> <tr> <td>Promover la reflexión constante sobre intereses, anhelos, metas y proyectos individuales y colectivos.</td> <td>Manifestación de intereses específicos que les gustaría desarrollar. Ejecución de los planes de acción grupal.</td> <td>Proponen ideas de actividades. Ejecución de ideas de actividad.</td> <td>90%</td> </tr> <tr> <td rowspan="3">Promover la participación efectiva, la organización y la autonomía para la consecución de metas y objetivos propios de los(as) jóvenes.</td> <td rowspan="3">Compromiso y responsabilidad con el espacio. Ejecución de los planes de acción grupal con la participación efectiva de la mayoría de los(as) integrantes.</td> <td>Acuerdos por un fin</td> <td>90%</td> </tr> <tr> <td>Distribución de tareas por un fin en común.</td> <td>80%</td> </tr> <tr> <td>Participación dirigida a la actividad</td> <td>80%</td> </tr> <tr> <td rowspan="2">Potenciar el desarrollo de habilidades sociales como la afectividad, el respeto por el (la) otro(a), la comunicación y el trabajo en equipo.</td> <td rowspan="2">Manifestación de mejoras en la forma de relación entre los(as) integrantes del grupo.</td> <td>Interacción de los participantes con el espacio.</td> <td>80%</td> </tr> <tr> <td>Buen trato, tanto verbal como físico.</td> <td>70%</td> </tr> <tr> <td rowspan="3">Propiciar un espacio de confianza y relaciones interpersonales significativas y sanas.</td> <td rowspan="3">Respetan el espacio taller, establecen acuerdos, compromisos y responsabilidades para optimas</td> <td>Se ponen límites con respecto al actuar de los demás.</td> <td>60%</td> </tr> <tr> <td>Puntualidad</td> <td>90%</td> </tr> <tr> <td>Cumplimiento de acuerdos grupales</td> <td>70%</td> </tr> <tr> <td></td> <td></td> <td></td> <td>79%</td> </tr> </tbody> </table> <ul style="list-style-type: none"> • <i>> 10 horas de capacitación por voluntario/a</i> • <i>> 62% de asistencia a las actividades</i> 			Objetivo Específico	Metas	Indicadores	Resultados	Promover la reflexión constante sobre intereses, anhelos, metas y proyectos individuales y colectivos.	Manifestación de intereses específicos que les gustaría desarrollar. Ejecución de los planes de acción grupal.	Proponen ideas de actividades. Ejecución de ideas de actividad.	90%	Promover la participación efectiva, la organización y la autonomía para la consecución de metas y objetivos propios de los(as) jóvenes.	Compromiso y responsabilidad con el espacio. Ejecución de los planes de acción grupal con la participación efectiva de la mayoría de los(as) integrantes.	Acuerdos por un fin	90%	Distribución de tareas por un fin en común.	80%	Participación dirigida a la actividad	80%	Potenciar el desarrollo de habilidades sociales como la afectividad, el respeto por el (la) otro(a), la comunicación y el trabajo en equipo.	Manifestación de mejoras en la forma de relación entre los(as) integrantes del grupo.	Interacción de los participantes con el espacio.	80%	Buen trato, tanto verbal como físico.	70%	Propiciar un espacio de confianza y relaciones interpersonales significativas y sanas.	Respetan el espacio taller, establecen acuerdos, compromisos y responsabilidades para optimas	Se ponen límites con respecto al actuar de los demás.	60%	Puntualidad	90%	Cumplimiento de acuerdos grupales	70%				79%
Objetivo Específico	Metas	Indicadores	Resultados																																		
Promover la reflexión constante sobre intereses, anhelos, metas y proyectos individuales y colectivos.	Manifestación de intereses específicos que les gustaría desarrollar. Ejecución de los planes de acción grupal.	Proponen ideas de actividades. Ejecución de ideas de actividad.	90%																																		
Promover la participación efectiva, la organización y la autonomía para la consecución de metas y objetivos propios de los(as) jóvenes.	Compromiso y responsabilidad con el espacio. Ejecución de los planes de acción grupal con la participación efectiva de la mayoría de los(as) integrantes.	Acuerdos por un fin	90%																																		
		Distribución de tareas por un fin en común.	80%																																		
		Participación dirigida a la actividad	80%																																		
Potenciar el desarrollo de habilidades sociales como la afectividad, el respeto por el (la) otro(a), la comunicación y el trabajo en equipo.	Manifestación de mejoras en la forma de relación entre los(as) integrantes del grupo.	Interacción de los participantes con el espacio.	80%																																		
		Buen trato, tanto verbal como físico.	70%																																		
Propiciar un espacio de confianza y relaciones interpersonales significativas y sanas.	Respetan el espacio taller, establecen acuerdos, compromisos y responsabilidades para optimas	Se ponen límites con respecto al actuar de los demás.	60%																																		
		Puntualidad	90%																																		
		Cumplimiento de acuerdos grupales	70%																																		
			79%																																		
Actividades realizadas	<ul style="list-style-type: none"> • <i>Funcionamiento regular del programa entre mayo a diciembre de cada año</i> • <i>Actividades comunitarias: Fiesta de Inicio, Día del Niño y Niña, Fiestas Patrias, Fiesta de la Primavera, Graduación y Navidad.</i> • <i>Generación de actividades de autogestión para obtener recursos</i> • <i>Salidas grupales.</i> • <i>Participación como voluntarios/as en Colonias de Verano</i> 																																				
Lugar geográfico de ejecución	<i>La Frontera 03709, La Pintana, Sector El Castillo.</i>																																				

NOMBRE DEL PROGRAMA	COLONIAS DE VERANO Y ACTIVIDADES RECREATIVAS Y COMUNITARIAS
Público Objetivo / Usuarios	<i>Niños, niñas, jóvenes,, familias y habitantes principalmente del sector El Castillo en la comuna de La Pintana</i>
Objetivos del proyecto	<i>Brindar la oportunidad de vivenciar actividades educativas, recreativas y familiares a las familias participantes de los programas de la ONG Jesús Niño</i>
Número de usuarios directos alcanzados	<p>160 Colonias de Verano 280 Cena Navidad JI 100 Celebración Navidad Educamás 30 Porotada Solidaria 570 TOTAL</p>
Resultados obtenidos	<ul style="list-style-type: none"> • > 570 personas participantes
Actividades realizadas	<ul style="list-style-type: none"> • <i>Realización de Colonias de Verano para 160 niños y niñas, entre el 26 al 30 de diciembre de 2019. Realizando salidas a piscinas, litoral central, reservas naturales, etc.</i> • <i>Realización de 2 celebraciones comunitarias abiertas a los vecinos: Fiesta de Inicio, Porotada.</i> • <i>Desarrollo de acciones de formación y capacitación a padres, madres y apoderados: habilidades parentales, manejo de IRA (Infecciones Respiratorias Agudas), control de pataletas en niños y niñas, etc.</i>
Lugar geográfico de ejecución	<i>La Frontera 03709, La Pintana, Sector El Castillo.</i>

c. Proyectos

NOMBRE DEL PROYECTO	PROYECTO RECONOCIMIENTO OFICIAL JI MILLARAY CJN (FUNDACIÓN CARENO)
Público Objetivo / Usuarios	<i>Niños del jardín infantil Millaray CJN</i>
Objetivos del proyecto	<i>Obtener reconocimiento oficial para el JI Millaray CJN</i>
Número de usuarios directos alcanzados	<i>76 niños y niñas</i>
Resultados obtenidos	<ul style="list-style-type: none"> • <i>(En desarrollo)</i>
Actividades realizadas	<ul style="list-style-type: none"> • <i>(En desarrollo)</i>
Lugar geográfico de ejecución	<i>La Frontera 03709, La Pintana, Sector El Castillo.</i>

NOMBRE DEL PROYECTO	Formación, capacitación y adherencia del voluntariado juvenil para mejorar intervenciones educativas y culturales en niños y niñas del programa Educamás de la Corporación Jesús Niño (CJN) en La Pintana (INJUV)
Público Objetivo / Usuarios	<i>Voluntariado Educamás</i>
Objetivos del proyecto	<i>Formar, capacitar, adherir y captar voluntariado juvenil con mayores y mejores herramientas para realizar su intervención social en los distintos ejes del programa Educamás desarrollado para niños, niñas y jóvenes del sector El Castillo de la comuna de La Pintana.</i>
Número de usuarios directos alcanzados	<i>33 personas</i>
Resultados obtenidos	<ul style="list-style-type: none"> • <i>+33 voluntarios capacitados</i> • <i>100% actividades del proyecto realizadas</i> • <i>+80% adherencia del voluntariado en el año 2019</i>
Actividades realizadas	<ul style="list-style-type: none"> • <i>Capacitación de Inducción al Territorio y Teoría del Cambio Asociada</i> • <i>Capacitación en aspectos metodológicos propios del eje de intervención en que intervendrán</i> • <i>Jornada Sistematización, evaluación 1er semestre y planificación 2do semestre y capacitación especializada</i> • <i>Actividad de vinculación entre voluntariado juvenil y los niños y niñas con los cuales trabajaran</i> • <i>Actividad de vinculación específica entre voluntariado juvenil y los niños/as con los cuales están desarrollando su labor</i> • <i>Jornada de cierre de intervención entre voluntariado juvenil y los niños y niñas con los cuales han desarrollado su intervención</i> • <i>Jornada de autocuidado</i>
Lugar geográfico de ejecución	<i>La Frontera 03709, La Pintana, Sector El Castillo.</i>

2.6 Identificación e Involucramiento con Grupos de Interés

La ONG Jesús Niño promueve una política de puertas abiertas y que los distintos stakeholders puedan hacerse parte de los distintos programas y procesos en que participan. Los más relevantes son

Grupo de interés	Forma de relacionamiento
Participantes	<p>La ONG Jesús Niño acoge a sus participantes entre los meses de marzo a enero de cada año. El mes de febrero el Centro Comunitario CJN brinda vacaciones a los equipos técnicos profesionales contratados.</p> <p>A los participantes se les integra dentro de los procesos de decisión de cada programa, ya sea de manera estructurada como con el Centro de Padres del Jardín Infantil Millaray CJN; como en el diseño y propuesta de actividades en el caso de los programas de educación no formal.</p> <p>Los participantes también evalúan de manera directa o indirecta cada programa. En el caso del Jardín Infantil la evaluación es realizada por los apoderados, y en el caso de los programas de educación no formal por los participantes y su grupo familiar.</p> <p>A los participantes que lo necesitan, se les hace un seguimiento en sus hogares y establecimientos educacionales, con el fin de resguardar su trayectoria educativa.</p> <p>El cariño, el vínculo, el respeto y el establecimiento de relaciones horizontales, son promovidas desde nuestra propuesta de intervención social.</p>
Voluntariado	<p>El voluntariado se inserta principalmente en los programas educativos no formales y en las actividades educativas, recreativas y familiares. En todas ellas realizan directamente la intervención social con nuestros participantes.</p> <p>En el voluntariado incorporamos también a los alumnos y alumnas en práctica de distintas carreras profesionales (no obstante, la preponderancia de Trabajo Social). Las prácticas son de distinta naturaleza, dependiendo del año académico en que se realicen, pero en todas ellas el compromiso de trabajo es anual. Los estudiantes provinieron el año 2018 de la Universidad Alberto Hurtado y Santo Tomas.</p> <p>Durante el año 2019 participaron más de 33 voluntarios en los programas de educación no formal (Apoyo Educativo, Culturales y Jóvenes), más de 40 en Colonias de Verano (parte de actividades educativas, recreativas y familiares) y más de 5 en actividades más específicas y/o puntuales en el tiempo.</p> <p>En general, el voluntariado permanece apoyando más de un periodo; y su perfil característico es ser estudiantes secundarios y/o universitarios.</p> <p>El voluntariado es captado a través de plataformas web (Ayudando.com), redes sociales, continuidad de voluntariado de periodos anteriores.</p>
Trabajadores y Equipos Técnicos Profesionales	<p>Los trabajadores y equipos técnicos de la ONG Jesús Niño son quienes dan sustento metodológico, coordinan y/o ejecutan los distintos programas que se implementan. Se organizan en 4 estamentos: directores, coordinadores de programas, técnicos y equipo auxiliar de servicios.</p>

	<p>Los directores y coordinadores de programa son profesionales y/o egresados de carreras del área social y educativa; y los técnicos son profesionales de la carrera de Técnico en Atención de Párvulos.</p> <p>Se promueve con todos ellos el establecimiento de relaciones laborales de largo plazo, con contratos de trabajo por sobre honorarios, priorizando a personas de la comunidad y/o que hayan tenido experiencia como en voluntariado en la misma organización o en otras similares.</p> <p>Durante el año 2016, el equipo se constituyó por 15 personas.</p>
Donantes y aportantes – Empresas	<p>La ONG Jesús Niño no tiene vínculos formales con empresas, no obstante, ha establecido alianzas puntuales con distintas entidades que apoyan y aportan a su accionar. Entre ellas, podemos mencionar:</p> <p>Hotel Regal Pacific: que apoya en servicios para las reuniones de directorio, capacitación al voluntariado y knowhow para la preparación del evento anual de recaudación.</p> <p>Hotel ICON: que apoya la realización del evento de recaudación denominado Pasta Solidaria.</p> <p>EY Servicios Profesionales: que dono financiamiento para la realización de actividades de cierre de año y participación den fiestas navideñas</p> <p>Promovar Marketing SpA: que dono recursos para apoyar las actividades de fin de año del jardín infantil Millaray CJN.</p> <p>Serparte SpA: que dono recursos para apoyar las actividades de fin de año del Programa Educamás.</p> <p>Backup Est SpA: que dono recursos para apoyar las actividades de fin de año del Programa Educamás.</p> <p>I.P. ECAS SRL: que dono recursos para la operación general de la ONG Jesús Niño.</p> <p>Canessa Cordero Ltda: que dono recursos para Colonias de Verano.</p> <p>Chiledar: empresa que realiza la captación de cuotas sociales de los socios.</p> <p>Empresas Kaufmann que apoyo en campaña de navidad</p> <p>Programa Prosueños: que aporta con recursos mediante la adquisición de giftcard a distintas personas y empresas.</p>
Donantes y aportantes – Personas Naturales	<p>Colaboran principalmente a través de ser socios de la ONG Jesús Niño, a través de los aportes específicos que hacen en el evento anual de recaudación, y a través del apoyo que dan con bonos de colaboración para Colonias de Verano.</p> <p>Los socios de la ONG Jesús Niño son alrededor de 200 y la recaudación de sus cuotas se hace mediante la empresa Chileदार.</p>
Donantes y aportantes – Fundaciones o Donaciones en Especies/voluntariado	<p>Las distintas fundaciones, corporaciones y organismos que colaboraron el año 2018 con la ONG Jesús Niño son:</p> <p>Fundación Careno: Que apporto para apoyar el proceso de reconocimiento oficial del jardín infantil Millaray CJN</p>

	<p>Fundación Aportes de Gestión: que acompaño en consultorías para promover y mejorar indicadores de sustentabilidad de nuestra organización.</p> <p>Fundación Banco Itau – Había Una Vez: que apoyo con actividades de fomento lector</p> <p>Fundación Banco de Ropa: que apoyo con donaciones de vestuario para distribuir entre nuestras familias participantes</p> <p>Cencosud: que poyo con donación de prendas de vestir</p> <p>Corporación Red de Alimentos: que apoya con la donación de alimentos y colaciones para las distintas actividades.</p>
Organismos Gubernamentales	<p>Si bien la ONG Jesús Niño se relaciona con diversas entidades producto de su accionar y ciclo de vida como organización jurídica, los principales actores relevantes en función de su accionar son:</p> <p>Junta Nacional de Jardines Infantiles – JUNJI: con quien se estable el convenio que permite el funcionamiento del Jardín Infantil Millaray CJN.</p> <p>Ministerio de Desarrollo Social y Servicio de Impuestos Internos: a quienes se rinden aportes vía Ley de Donaciones Sociales</p> <p>Ministerio de Educación, Superintendencia de Educación y organismos asociados: que guardan relación con los procesos educativos formales del Jardín Infantil.</p> <p>Ilustre Municipalidad de La Pintana; quien aporta con redes y el comodato del terreno en que se ubica el Centro Comunitario CJN.</p> <p>INJUV: mediante la corrdinación y adjudicación de un fondo concursable.</p>
Comunidad de Organizaciones Solidarias	<p>Organización que reúne a más de 100 organizaciones de la sociedad civil, y que apoya con la promoción e incidencia en policías públicas, la generación de redes, espacios de formación y capacitación, etc.</p>
Ciudadanía y Comunidad en General	<p>La comunicación con la comunidad se da principalmente en el día a día propio de funcionamiento del Centro Comunitario, y a través de redes sociales, principalmente la página web y Facebook.</p>

2.7 Prácticas relacionadas con la evaluación/medición de la satisfacción de los usuarios y resultados obtenidos

La evaluación de satisfacción de los participantes y resultados obtenidos se hace en función de la naturaleza del programa:

- Educación Formal:** Jardín Infantil Millaray CJN. Se hace una evaluación de satisfacción de usuarios mediante una encuesta que completan las familias participantes del programa. La encuesta indaga en cinco dimensiones: equipo técnico, directora jardín infantil, dirección ejecutiva corporación, espacios físicos y resultado impacto programas. Los resultados del programa son a su vez definidos por los indicadores que propone la Junta Nacional de Jardines Infantiles, y que guardan relación con criterios de cobertura, asistencia, levantamiento de información bioestadística, alineamiento con Proyecto Educativo Institucional, entre otros.
- Educación No Formal:** programas Apoyo Educativo, Cultural y Jóvenes. Se hace una evaluación de satisfacción de usuarios mediante una encuesta que completan las familias participantes del programa. La encuesta indaga en cinco dimensiones: voluntariado, equipo técnico, dirección ejecutiva corporación, espacios físicos y resultado impacto programas. De manera paralela, cada programa estructura procesos de evaluación de resultados entre sus participantes y voluntariado, los que son reflejados en las evaluaciones anuales de resultados por (ERI).
- Actividades Educativas, Recreativas y Familiares.** Por la naturaleza de las actividades de los programas, no se han desarrollado indicadores ni instrumentos de satisfacción de usuarios.

Para lograr lo anterior, se diseñó una encuesta auto administrada que indaga en 5 dimensiones:

- Equipos Educativos:** personal remunerado de la Corporación Jesús Niño. Se indaga en aspecto referidos a buen trato, manejo de consultas, disponibilidad y vinculación con los participantes.
- Voluntariado:** Referido a la evaluación que hacen las familias del voluntariado que participa en los programas de Apoyo Educativo y Cultural-Recreativo. Se indaga en aspecto referidos a buen trato, manejo de consultas y vinculación con los participantes
- Espacio Físico:** Indaga en aspectos referidos a la infraestructura y entorno del Centro comunitario, tales como seguridad, limpieza y espacios adecuados.
- Dirección:** Se evalúa a la dirección del Jardín Infantil y de la Corporación Jesús Niño en los aspectos de buen trato, manejo de consultas y disponibilidad.
- Impacto Programas:** Indaga en la evaluación que hacen las familias respecto a los impactos que tienen los distintos programas en que participa los niños y niñas. Debido a la naturaleza de los programas, hay preguntas que distinguen si el programa es Apoyo Educativo o Cultural-Recreativo; o si corresponde al Jardín infantil.

La muestra y tasa de respuesta de encuestas, definida por la cobertura máxima de los programas (excluyendo doble tabulación a niños y niñas repetidos en más de un programa) durante el año 2019 fue:

Componente	Cobertura	Encuestas Recolectadas	% Devolución	Cobertura	Encuestas Recolectadas	% Devolución
<i>Medio Menor</i>	24	19	79,17%	72	48	66,67%
<i>Medio Mayor</i>	32	22	68,75%			
<i>Pre Kinder</i>	16	7	43,75%	97	60	61,86%
<i>Jovenes</i>	16	12	75,00%			
<i>Apoyo</i>	24	21	87,50%			
<i>Cultural</i>	57	27	47,37%	169	108	63,91%

Las encuestas se diseñaron en una hoja y dos carillas, con escala diferencial semántico entre 1 a 10. Las encuesta varían entre 22 a 24 preguntas; siendo la última abierta. La encuesta es auto respondida y no tienen elementos que permitan identificar quien respondió cada una.

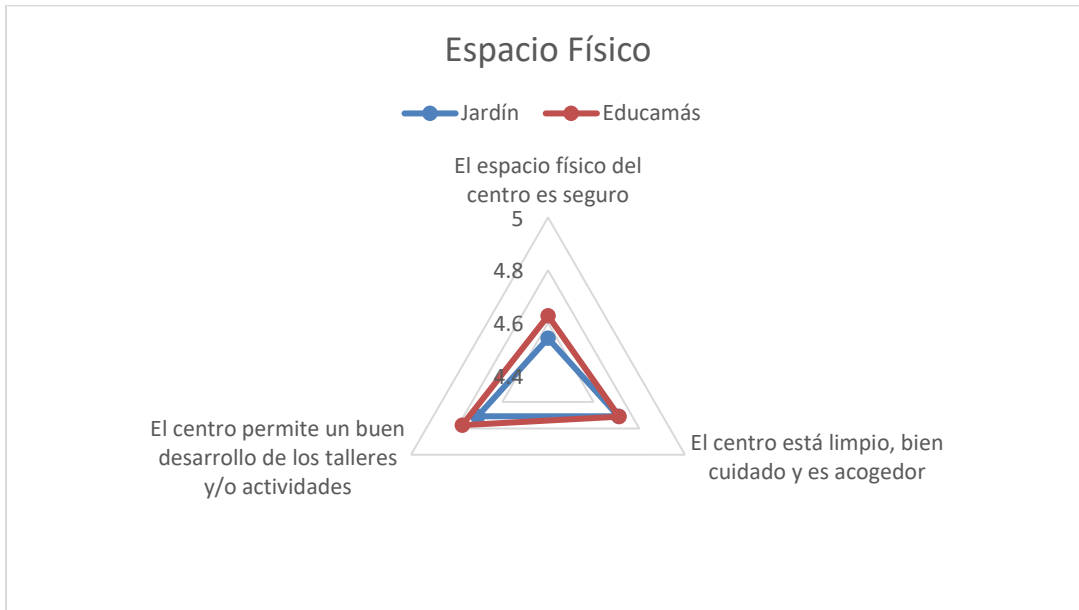
Cobertura encuestas

Programa	2016			2017		
	Cobertura	Encuesta Recolectadas	% Devolución	Cobertura	Encuesta Recolectadas	% Devolución
Jardín Infantil Millaray CJN	72	29	40,20%	73	43	58,90%
Educamás	61	45	73,70%	71	38	53,50%
TOTAL	133	74	55,60%	144	81	56,20%

Programa	2018			2019		
	Cobertura	Encuesta Recolectadas	% Devolución	Cobertura	Encuesta Recolectadas	% Devolución
Jardín Infantil Millaray CJN	72	36	50,00%	72	48	66,67%
Educamás	80	51	63,70%	97	60	61,86%
TOTAL	152	87	57,20%	169	108	63,91%

La tasa de recuperación ha ido incrementándose año a año.

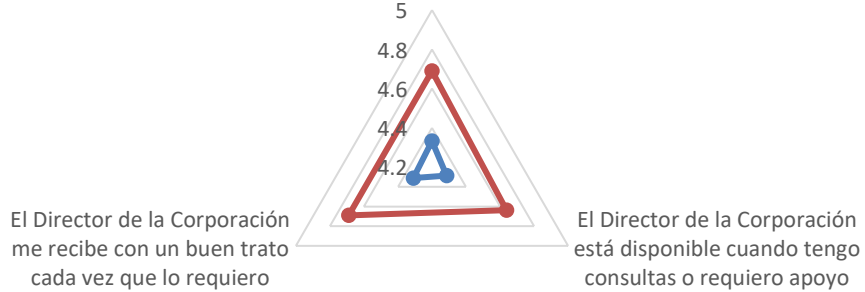
Los resultados más relevantes son:



Los apoderados / familias del jardín evalúan con un puntaje ligeramente inferior el ítem de infraestructura respecto a Educamás; no obstante, esta evaluación tuvo un incremento positivo respecto a la del año anterior

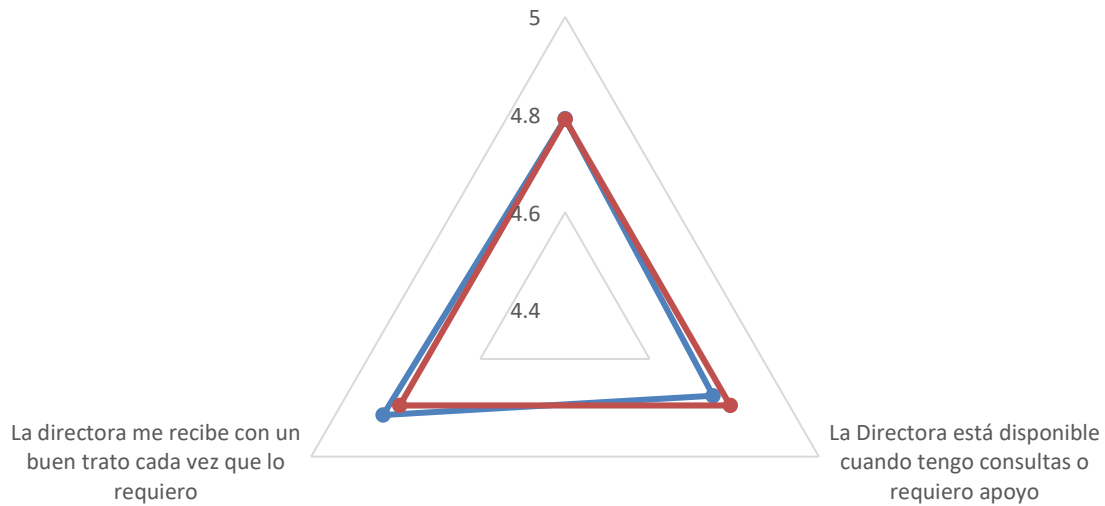
Dirección Ejecutiva

● Jardín ● Educamás
El Director de la Corporación responde mis dudas y consultas de buena manera



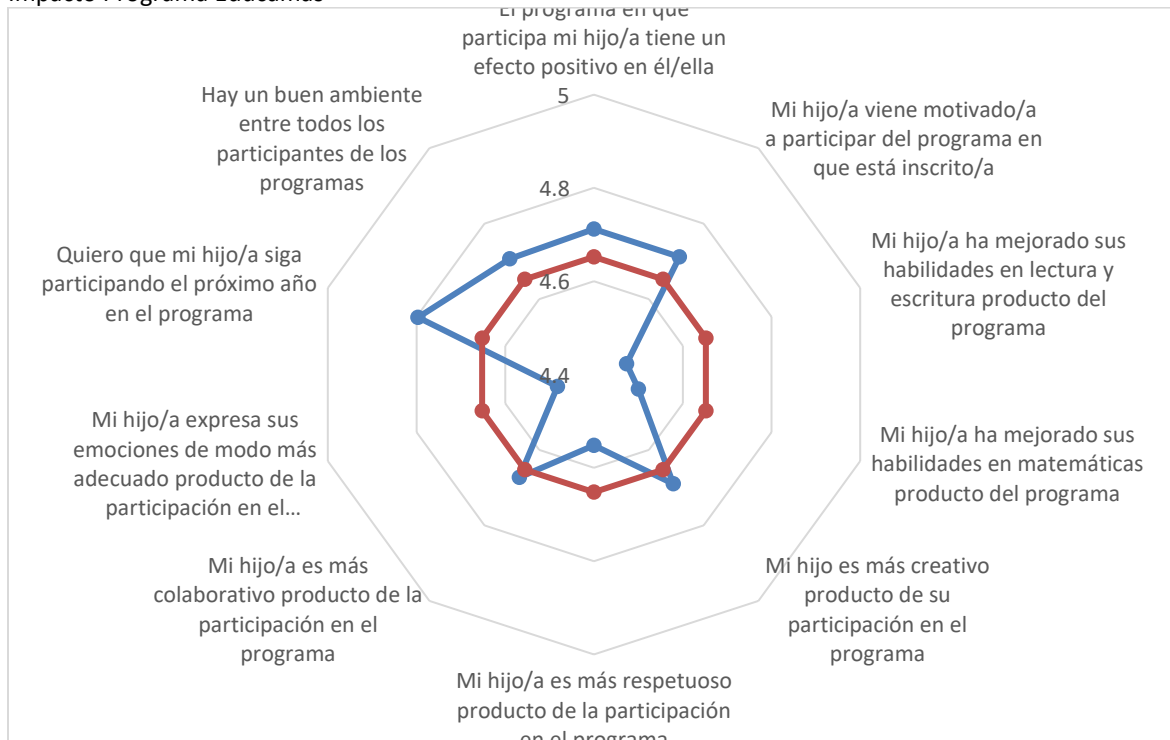
La dirección ejecutiva es evaluada de mejor manera por los apoderados del programa Educamás, que por los del jardín infantil.

La Directora responde mis dudas y consultas de buena manera



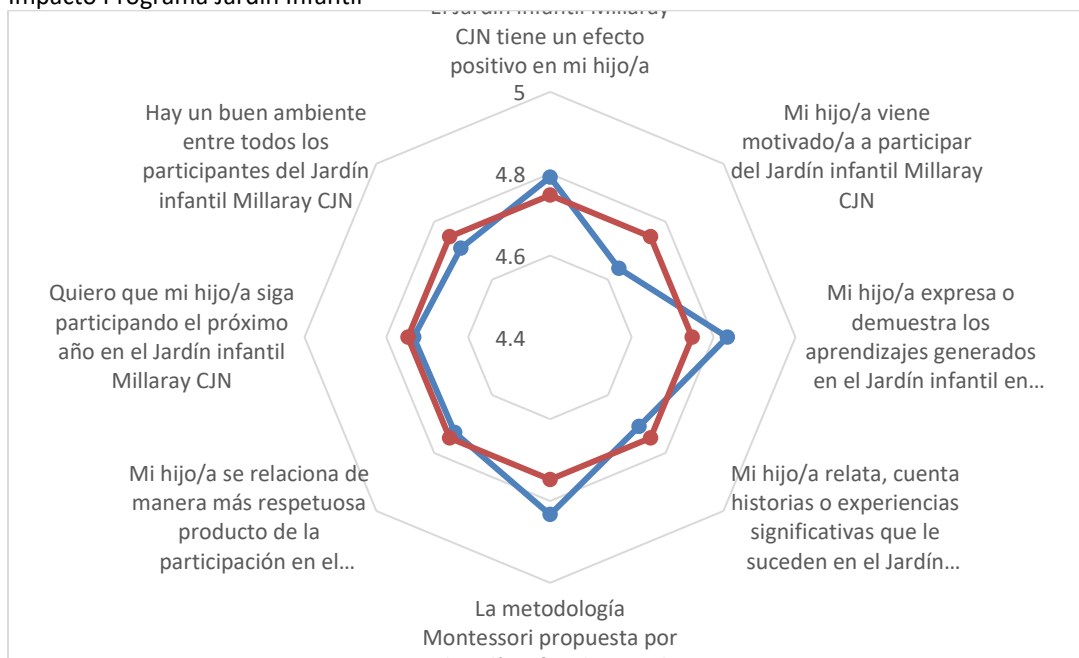
La dirección del jardín infantil es evaluada de manera similar a la del año anterior.

Impacto Programa Educamás



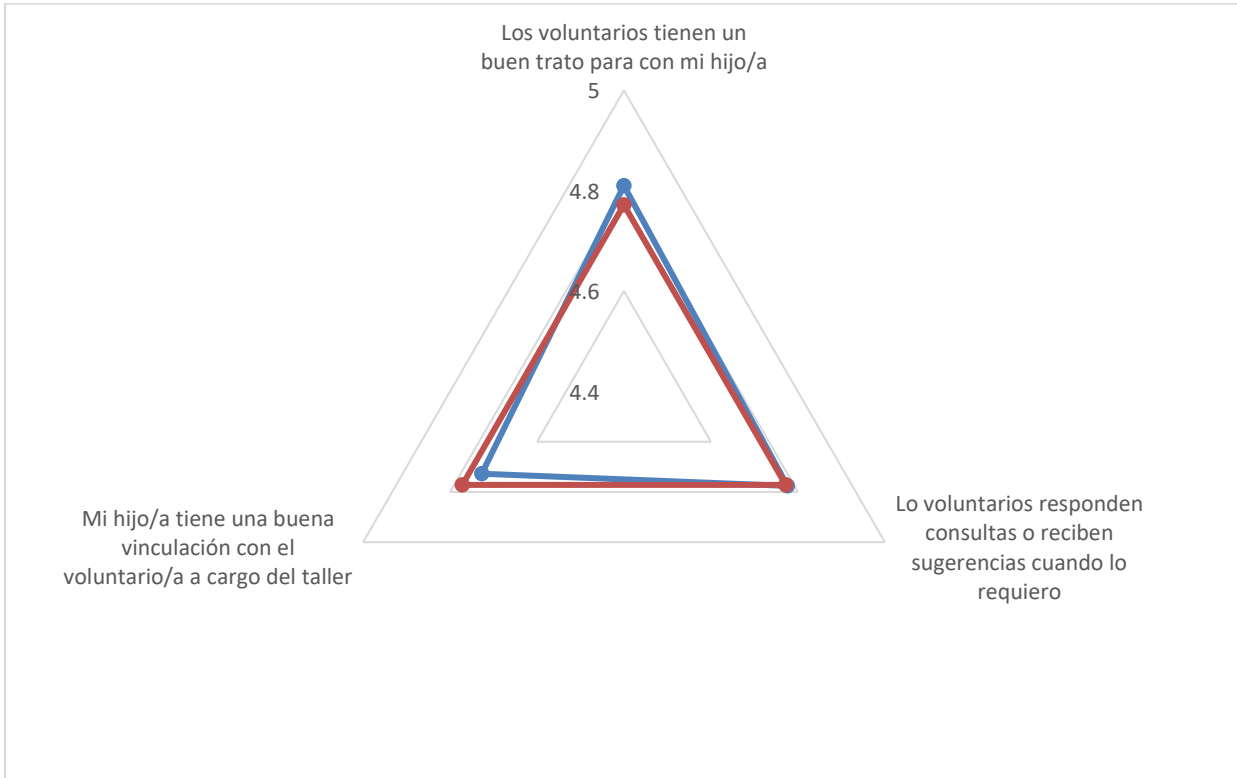
Los puntos que destacan sobre la media de evaluación son los referidos a la motivación de los niños, el efecto positivo, la permanencia en el programa. Los elementos evaluados menos positivamente son temas de manejo emocional y desarrollo de habilidades matemáticas

Impacto Programa Jardín Infantil



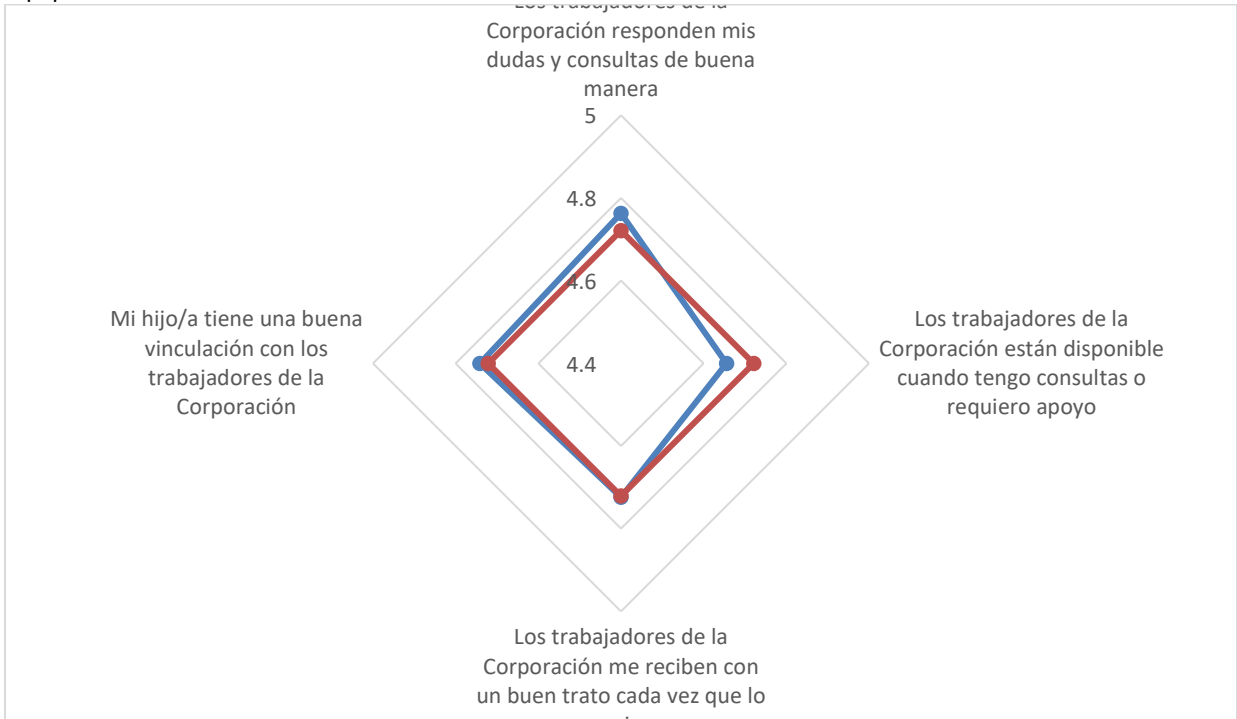
El punto que es evaluado menos positivamente es referido a la motivación en la participación de los niños/as y el más positivo es la validación de la propuesta educativa Montessori por parte de nuestro jardín infantil

Voluntariado Educamás



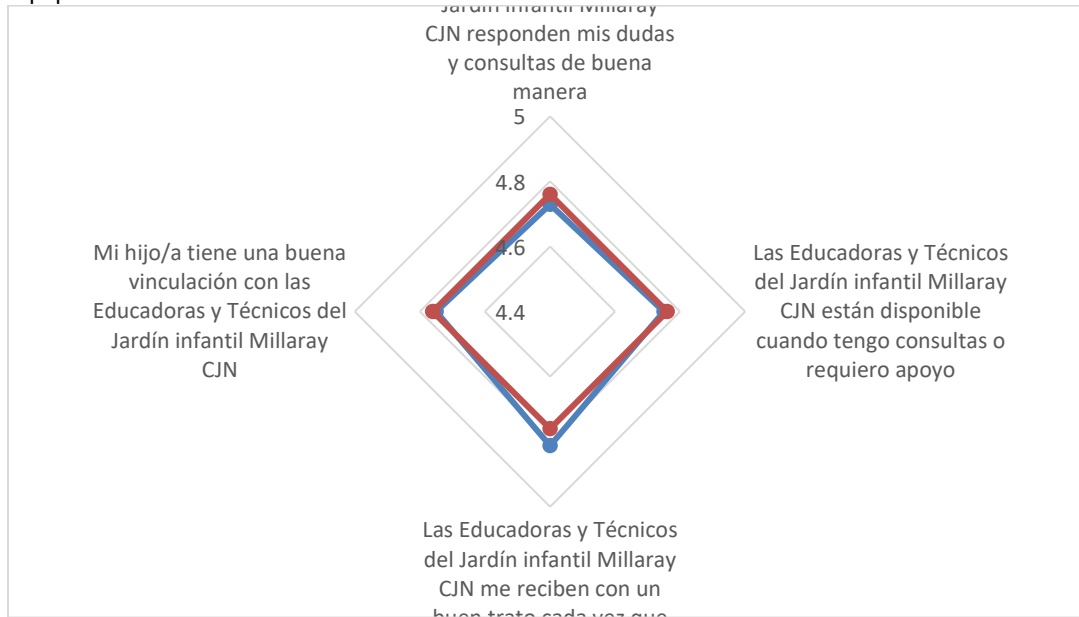
El ítem de voluntariado es evaluado consistentemente entre sus distintos elementos.

Equipo Técnico Educamás



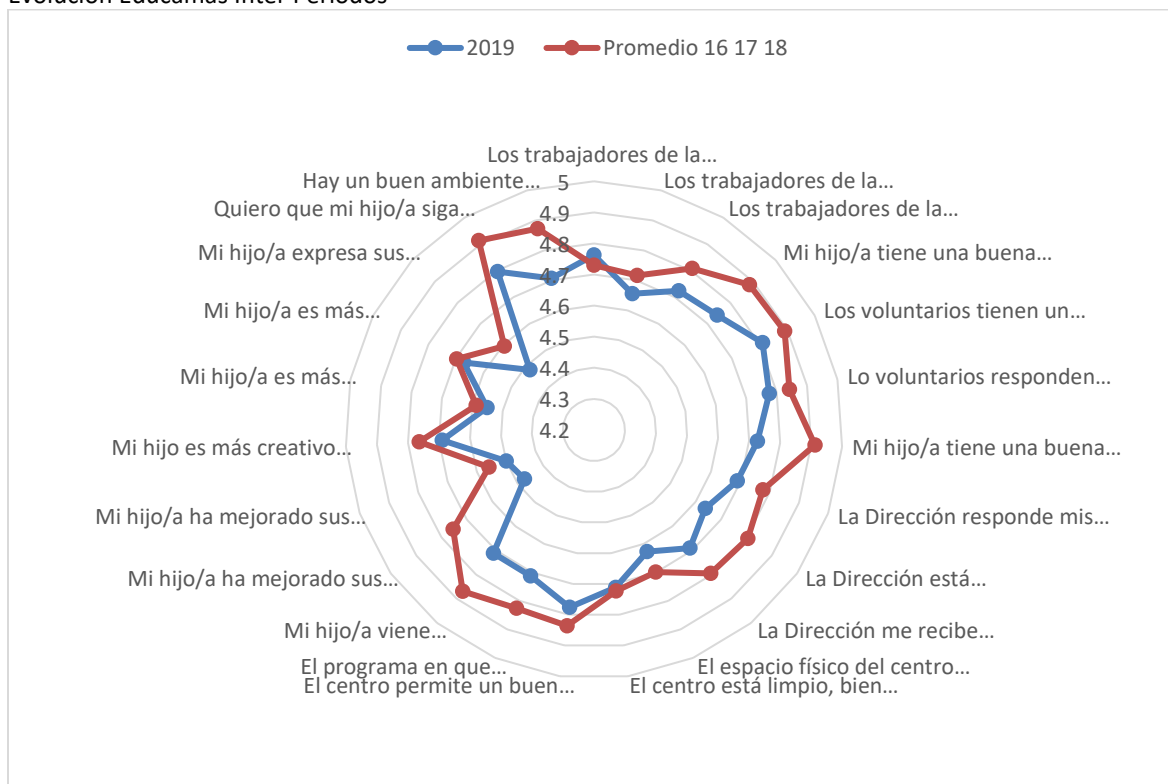
El ítem evaluación de equipos técnicos de Educamás es evaluado consistentemente entre sus distintos elementos.

Equipo Educativo Jardín Infantil



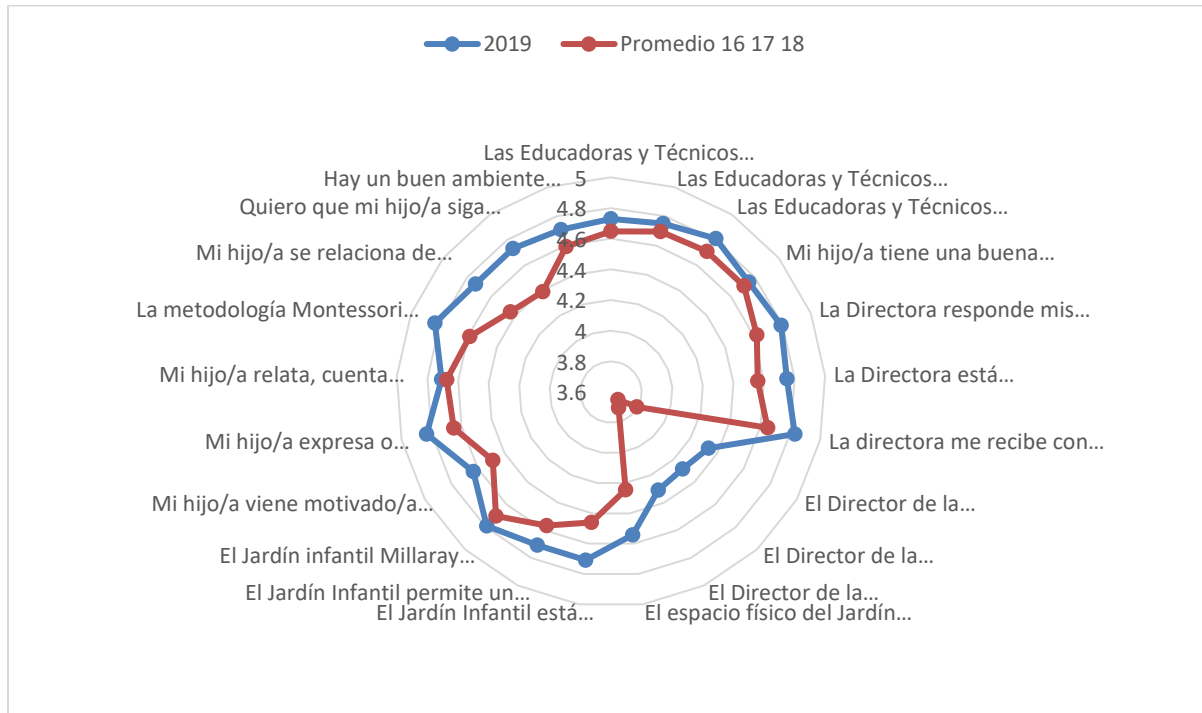
El ítem evaluación de equipos educativos del Jardín Infantil es evaluado consistentemente entre sus distintos elementos.

Evolución Educamás Inter Periodos



Este año bajo la evaluación general de las distintas dimensiones del programa Educamás con respecto a los promedios de año anterior. Creemos que parte importante de ello, se explica por los acontecido en los meses finales del año 2019; donde hubo interrupción de actividades, cambios metodológicos, cambios de horarios, etc.; producto del denominado "estallido social"

Evolución Jardín Infantil Inter Periodos



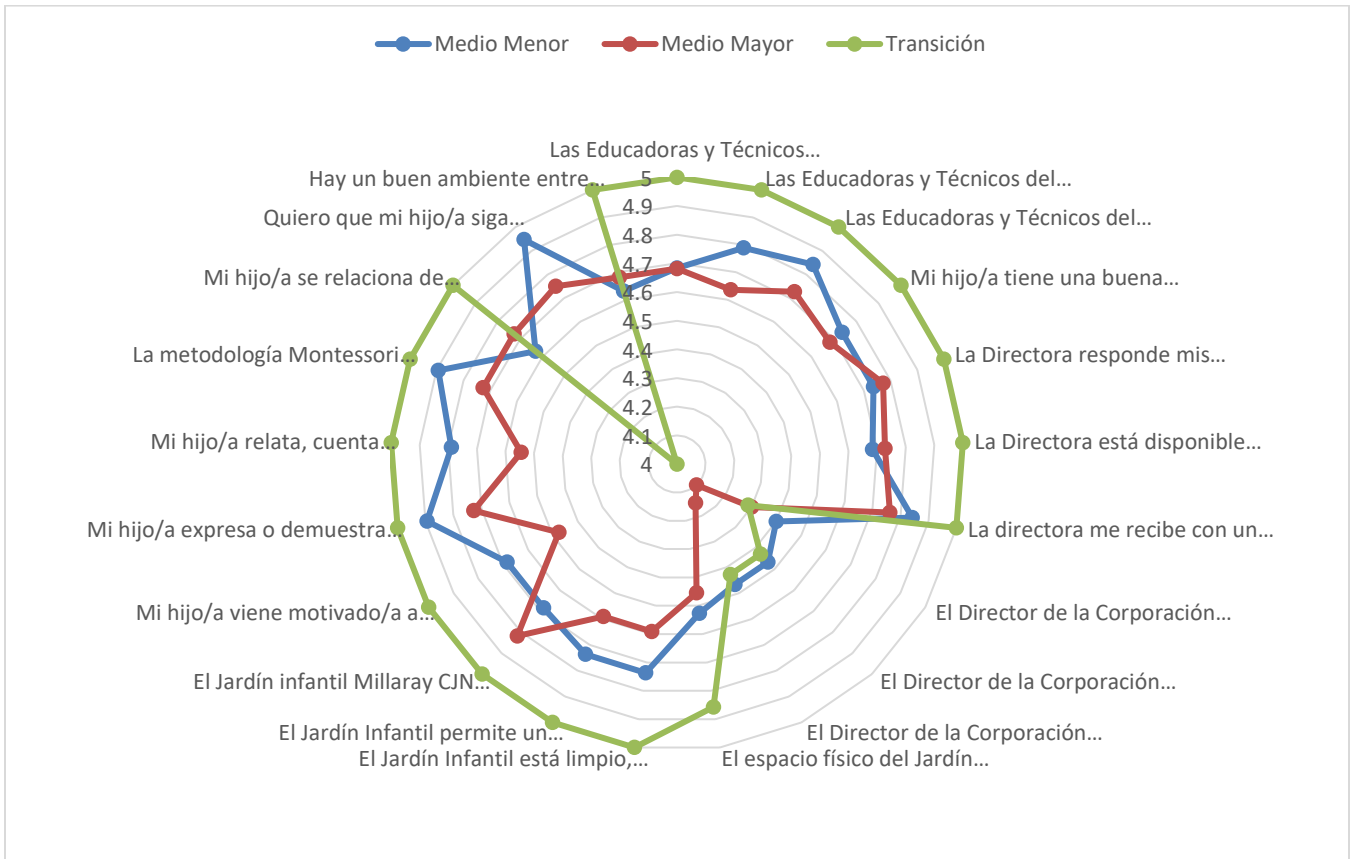
El jardín infantil tuvo una trayectoria contraria. Aumentando sus promedios en relación a periodos pasados. Creemos que este se debe a mejoras en procesos de vinculación con las familias del jardín, mejoras evidentes de infraestructura y que no cerró sus puertas y siguió brindando servicios educativos durante el llamado “estallido social” (lo que fue muy valorado por la comunidad)

Educamás Intra Niveles



Si bien se aprecian diferencias en la evaluación por ítems que hacen las distintas familias en base al sub programa de pertenencia de su hijo o hija, todas las evaluaciones están en el decil superior de la escala.

Jardín Infantil Intra Niveles



Si bien se aprecian diferencias en la evaluación por ítems que hacen las distintas familias en base al nivel en que esta su hijo/a participando del jardín infantil, la gran mayoría de las evaluaciones están en el decil superior de la escala.

2.8 Participación en redes y procesos de coordinación con otros actores

La participación en redes y coordinación con otros actores es un objetivo transversal en pos del logro de los objetivos que busca la ONG Jesús Niño. Dentro de las acciones más relevantes y permanentes, se puede mencionar:

- JUNJI y otras organizaciones de educación formal en primera y segunda infancia. Las actividades son principalmente informativas y formativas sobre los lineamientos que establece el Ministerio de Educación, Superintendencia de Educación y JUNJI respecto a los nuevos lineamientos y normativas impulsadas por el proceso de reforma educacional
- Fundación Aportes de Gestión: que nos acompañó en la realización de consultorías de procesos destinadas a promover la sustentabilidad de la organización.
- Comunidad de Organizaciones Solidarias: que apoyan el contacto y vinculación entre el tercer sector. Se participó de seminarios, encuentros y reuniones temáticas.
- Encuentros con otras organizaciones territoriales. Se participó en jornada por la no violencia en El Castillo, en Red Infanto Juvenil, etc.
- OPD. Mediante coordinaciones y derivaciones cuando se detecta un posible caso de vulneración de derechos.
- Colegios e instituciones educativas en la cuales estudian nuestros participantes. Mediante visitas periódicas, principalmente en el programa de Apoyo Educativo, para hacer seguimiento a la trayectoria educativa del alumno/a.
- Centros de Salud. Principalmente con nuestro Jardín infantil, en coordinación planes o acciones preventivas de salud, capacitaciones a padres y apoderados, etc.
- Red de Centro Comunitarios. Principalmente participando el jardín infantil Millaray CJN

2.9 Reclamos o Incidentes

No han ocurrido reclamos o incidentes durante el periodo.

2.10 Indicadores de gestión ambiental

No aplica a la organización

3. Información de desempeño

3.1 Objetivos e Indicadores de Gestión

CUADRO OBJETIVO GENERAL

Por la naturaleza del trabajo de la ONG Jesús Niño, y la diversidad de su intervención social, no se puede definir un único objetivo general que dé cuenta de todo el accionar; por ello se utiliza un indicador de cobertura, que es similar y comparable entre todos los programas.

Objetivo general	Indicador principal de gestión	Resultado
Impulsar con acciones concretas e innovadoras la educación, cultura y recreación comunitaria de 512 niñas, niños, jóvenes y adultos en contextos de alta vulnerabilidad, generando vínculos afectivos profundos con ellos y sus familias, contribuyendo así a su desarrollo pleno e integral	512 participantes en los distintos programas	749 participantes (+146%)

CUADRO OBJETIVOS ESPECÍFICOS

Los objetivos específicos se distinguirán por programas y ámbitos de acción

Objetivo específico	Indicador	Resultado
Otorgar educación parvularia de calidad a niños y niñas entre 3 a 5 años, propiciando una metodología Montessori y un enfoque comunitario en las actividades del Jardín Infantil.	100% cobertura párvulos participantes esperada en Jardín infantil Millaray CJN	100%
	Asistencia anual promedio > 75%	76,5% Promedio
	10 horas de capacitación por persona o sumatoria a equipo educativo	+10 Horas x integrante
	100% aprobación acciones de capacitación	100% aprobación
	Programa Jardín Infantil actualiza su Proyecto Educativo Institucional (PEI) e instrumentos de planificación anualmente (PI)	OK
Promover el voluntariado solidario como mecanismo principal de intervención social a través del vínculo significativo.	60 voluntarios inscritos	19 Culturales 8 Apoyo Educativo 4 Jóvenes 40 Colonias de Verano 10 Jardín Infantil + 40 Voluntariado puntual 121 + TOTAL
	20 horas de capacitación anual por voluntario/a o sumatoria similar	+20 hrs
Favorecer el desarrollo integral de niños y niñas, fortaleciendo sus habilidades cognitivas, sociales, afectivas y su vinculación con la escuela a través de talleres educativos no formales (APOYO EDUCATIVO)	100% cobertura participantes apoyo educativo grupal y Especializado	28 (grupal) 0 (individual)
	100% aplicación instrumentos diagnósticos a participantes apoyo educativo	100%

	Asistencia promedio anual > 75% en participantes apoyo educativo	86%
	Programa Apoyo Educativo grupal y focalizado actualiza programa de intervención (PI) Y evaluación anual de resultados e impacto (ERI) programa Anualmente	OK
Potenciar el desarrollo social, utilizando instancias artísticas, creativas y lúdicas en diferentes temáticas, basadas en el juego y el vínculo y Desarrollo de habilidades sociales que favorezcan el desarrollo integral de niños y niñas, promoviendo su crecimiento personal, socialización y el éxito en su proceso educativo (CULTURAL)	100% cobertura participantes Programa Cultural	60 niños/as
	Asistencia promedio anual > 75% en participantes Programa Cultural	74%
	Programa Cultural grupal y focalizado actualiza programa de intervención (PI) Y evaluación anual de resultados e impacto (ERI) programa Anualmente	OK
Promover la actoría social de las y los jóvenes través de la ejecución de acciones grupales en base a sus propios intereses (JÓVENES)	100% cobertura participantes Programa de Jóvenes	19
	Asistencia promedio anual > 75% en participantes Programa de Jóvenes	62%
	Programa Jóvenes grupal y focalizado actualiza programa de intervención (PI) Y evaluación anual de resultados e impacto (ERI) programa Anualmente	OK
Brindar la oportunidad de vivenciar actividades educativas, recreativas y familiares a las familias participantes de los programas de la ONG Jesús Niño (COLONIAS DE VERANO Y ACTIVIDADES COMUNITARIAS)	100% cobertura participantes Actividades Educativas, Recreativas y Familiares	280 Cena Navidad JI 100 Navidad Apoyo, Cultural y Jóvenes 30 Porotada Solidaria 160 Colonias de Verano 570 TOTAL
Mantener infraestructura y espacios educativos en condiciones adecuadas, seguras y dignas	Mantenimiento de techumbres, techos y cielos / servicios higiénicos, alcantarillado y agua potable / elementos y normas de seguridad / de salones educativos / de espacios de juegos y de uso colectivo	4,68 (ESCALA DE 1 A 5)
Ser transparente con nuestro accionar	FECU Social consolidada de accionar Centro Comunitario CJN	OK
	Costo promedio hora por participante < 950	\$ XXXX

3.2 Indicadores Financieros

CUADRO DE INDICADORES FINANCIEROS

a. Ingresos Operacionales (en M\$)	2019	2018
- Con restricciones	108.757	105.404
- Sin restricciones	63.124	50.469
TOTAL DE INGRESOS OPERACIONALES	171.881	155.874

b. Origen de los ingresos operacionales:

$\frac{\text{Ingresos provenientes del extranjero}}{\text{Total de ingresos operacionales}} \times 100$	0%	0%
---	----	----

c. Otros indicadores relevantes:

$\frac{\text{Donaciones acogidas a beneficio tributario}}{\text{Total de ingresos operacionales}} \times 100$	37%	32%
$\frac{\text{Gastos administrativos}}{\text{Gastos operacionales}} \times 100$	2%	3%
$\frac{\text{Remuneración principales ejecutivos}}{\text{Total remuneraciones}} \times 100$	24%	24%

4. Estados Financieros

A. Balance General al 31 de Diciembre de 2019 (Estado de Posición Financiera)

ACTIVOS	2019 M\$	2018 M\$
Circulante		
4.11.1 Disponible: Caja y Bancos	17.984	21.962
4.11.2 Inversiones Temporales	0	0
4.11.3 Cuentas por Cobrar		
4.11.3.1 Donaciones por Recibir	0	0
4.11.3.2 Subvenciones por Recibir	0	0
4.11.3.3 Cuotas Sociales por Cobrar (Neto)	0	0
4.11.3.4 Otras cuentas por cobrar (Neto)	0	0
4.11.4 Otros activos circulantes		
4.11.4.1 Existencias	0	0
4.11.4.2 Impuestos por recuperar	0	0
4.11.4.3 Gastos pagados por anticipado	0	0
4.11.4.4 Otros	0	0
4.11.5 Activos con Restricciones	0	0
4.11.0 Total Activo Circulante	17.984	21.962

Fijo		
4.12.1 Terrenos	0	0
4.12.2 Construcciones	218.424	206.581
4.12.3 Muebles y útiles	21.796	21.796
4.12.4 Vehículos	0	0
4.12.5 Otros activos fijos	0	0
4.12.6 (-) Depreciación Acumulada	-93.052	-88.248
4.12.7 Activos de Uso Restringido	0	0
4.12.0 Total Activo Fijo Neto	147.168	140.130

Otros Activos		
4.13.1 Inversiones		
4.13.2 Activos con Restricciones		
4.13.3 Otros		
4.13.0 Total Otros Activos	0	0

4.10.0 TOTAL ACTIVOS	165.152	162.092
-----------------------------	----------------	----------------

PASIVOS	2019 M\$	2018 M\$
Corto plazo		
4.21.1 Obligación con Bancos e Instituciones Financieras	4.128	0
4.21.2 Cuentas por Pagar y Acreedores varios	20.000	20.000
4.21.3 Fondos y Proyectos en Administración	19.322	20.230
4.21.4 Otros pasivos		
4.21.4.1 Impuesto a la Renta por Pagar	0	0
4.21.4.2 Retenciones	2.365	2.365
4.21.4.3 Provisiones	0	0
4.21.4.4 Ingresos percibidos por adelantado	0	0
4.21.4.5 Otros		
4.21.0 Total Pasivo Corto Plazo	45.815	42.595

Largo Plazo		
4.22.1 Obligaciones con Bancos e Instituciones Financieras	0	0
4.22.2 Fondos y Proyectos en Administración	0	0
4.22.3 Provisiones	0	0
4.22.4 Otros pasivos a largo plazo	0	0
4.22.0 Total Pasivo a Largo Plazo	0	0

4.20.0 TOTAL PASIVO	45.815	42.595
----------------------------	---------------	---------------

PATRIMONIO		
4.31.1 Sin Restricciones	119.337	119.497
4.31.2 Con Restricciones Temporales		
4.31.3 Con Restricciones Permanentes		
4.31.0 TOTAL PATRIMONIO	119.337	119.497

4.30.0 TOTAL PASIVO Y PATRIMONIO	165.152	162.092
---	----------------	----------------

B. Estado de Actividades 1° de Enero al 31 de Diciembre de 2019

	2019 M\$	2018 M\$
Ingresos Operacionales		
4.40.1 Privados		
4.40.1.1 Donaciones	63.124	50.469
4.40.1.2 Proyectos	8.387	-
4.40.1.3 Venta de bienes y servicios	-	-
4.40.1.4 Otros	-	-
4.40.2 Estatales		
4.40.2.1 Subvenciones	108.757	105.404
4.40.2.2 Proyectos	-	-
4.40.2.3 Venta de bienes y servicios	-	-
4.40.0 Total Ingresos Operacionales	180.268	155.874
Gastos Operacionales		
4.50.1 Costo de Remuneraciones	132.968	110.762
4.50.2 Gastos Generales de Operación	37.128	59.640
4.50.3 Gastos Administrativos	3.790	3.996
4.50.4 Depreciación	4.804	5.822
4.50.5 Castigo de incobrables	-	-
4.50.6 Costo directo venta de bienes y servicios	-	-
4.50.7 Otros costos de proyectos específicos	-	-
4.50.0 Total Gastos Operacionales	178.690	180.220
4.60.0 Superávit (Déficit) Operacional	1.578	(24.346)
Ingresos No Operacionales		
4.41.1 Renta de inversiones	-	-
4.41.2 Ganancia venta de activos	-	-
4.41.3 Indemnización seguros	-	-
4.41.4 Otros ingresos no operacionales	-	-
4.41.0 Total Ingresos No Operacionales	-	-
Egresos No Operacionales		
4.51.1 Gastos Financieros	1.738	1.398
4.51.2 Por venta de activos	-	-
4.51.3 Por siniestros	-	-
4.51.4 Otros gastos no operacionales	-	-
4.51.0 Total Egresos No Operacionales	1.738	1.398
4.61.0 Superávit (Déficit) No Operacional	(1.738)	(1.398)
4.62.1 Superávit (Déficit) antes de impuestos	(160)	(25.744)
4.62.2 Impuesto Renta	0	0
4.62.0 Déficit / Superávit del Ejercicio (Debe ir en la carátula)	(160)	(25.744)

C. Estado de Flujo de Efectivo 1° de Enero al 31 de Diciembre de 2019

	2019 M\$	2018 M\$
Flujo de efectivo proveniente de actividades operacionales		
4.71.1 Donaciones recibidas	63.124	50.469
4.71.2 Subvenciones recibidas	108.757	105.404
4.71.3 Cuotas sociales cobradas	-	-
4.71.4 Otros ingresos recibidos	-	-
4.71.5 Sueldos y honorarios pagados (menos)	(132.968)	(110.762)
4.71.6 Pago a proveedores (menos)	(40.918)	(63.636)
4.71.7 Impuestos pagados (menos)	-	-
4.71.0 Total Flujo Neto Operacional	-2.005	-18.525
Flujo de efectivo proveniente de actividades de inversión		
4.72.1 Venta de activos fijos	-	-
4.72.2 Compra de activos fijos (menos)	(11.843)	(2.253)
4.72.3 Inversiones de largo plazo (menos)	-	-
4.72.4 Compra / venta de valores negociables (neto)	-	-
4.72.0 Total Flujo Neto de Inversión	(11.843)	(2.253)
Flujo de efectivo proveniente de actividades de financiamiento		
4.73.1 Préstamos recibidos	4.128	-
4.73.2 Intereses recibidos	-	-
4.73.3 Pago de préstamos (menos)	-	(6.000)
4.73.4 Gastos financieros (menos)	(1.738)	(1.398)
4.73.5 Fondos recibidos en administración	7.480	20.230
4.73.6 Fondos usados en administración (menos)	-	-
4.73.0 Total Flujo de financiamiento	9.870	12.832
4.70.0 Flujo Neto Total	(3.978)	(7.946)
4.74.0 Variación neta del efectivo	(3.978)	(7.946)
4.74.1 Saldo inicial de Efectivo y Efectivo Equivalente	21.962	29.908
4.74.2 Saldo final de Efectivo y Efectivo Equivalente	17.984	21.962

D. Notas Explicativas a los Estados Financieros

1. Formación y actividades de la entidad

La Organización No Gubernamental de Desarrollo Corporación de Beneficencia Jesús Niño (ONG Jesús Niño) en una corporación de derecho privado sin fines lucro, cuya personalidad jurídica fue otorgada por el Ministerio de Justicia en 1995 y con RUT 73.064.000-5

La misión de ONG Jesús Niño es impulsar con acciones concretas e innovadoras la educación, cultura y recreación comunitaria de niñas, niños y jóvenes en contextos de alta vulnerabilidad, generando vínculos afectivos profundos con ellos y sus familias, contribuyendo así a su desarrollo pleno e integral.

Las actividades principales de ONG Jesús Niño se realizan en torno al centro comunitario de su propiedad, ubicado en La Frontera 03709, La Pintana. En dicho lugar se mantiene un jardín infantil bajo la regulación de JUNJI, así como actividades de formación y recreación para niños, jóvenes y adultos de la comunidad.

2. Criterios Contables Aplicados

a. Período Contable

Los presentes estados financieros se encuentran referidos al período de doce meses comprendido entre el 1 de enero y el 31 de diciembre de 2019.

b. Criterios de contabilidad

Los estados financieros han sido preparados de acuerdo a principios de contabilidad generalmente aceptados en Chile (PCGA).

En general no se han registrado los aportes y donaciones recibidas en especie, las que básicamente corresponden a computadores de segunda mano para uso del equipo administrativo y alimentos para los participantes en las actividades de la entidad.

No se ha valorizado ni reconocido como ingreso y gasto las horas hombres dedicadas a las actividades de la entidad por sus formadores y directivos, ni el trabajo efectuado por profesionales y personal voluntario.

Los cambios en criterios de contabilidad, en los casos que correspondiese, no se han reflejado retroactivamente en los estados financieros que se presentan como comparativo.

c. Bases de consolidación o combinación

No aplica

d. Criterio de reconocimiento de ingresos

Los ingresos se reconocen sobre la base de lo devengado, al momento de establecerse compromisos contractuales o formales por donaciones o subvenciones, y por el perfeccionamiento de las ventas de bienes o servicios.

e. Bases de conversión y reajuste

No se reportan partidas contables denominadas en moneda extranjera o Unidades de Fomento.

f. Activo Fijo

Los bienes del activo fijo se registran a su valor de adquisición y/o construcción.

La depreciación es determinada en base al método lineal considerando la vida útil asignada de 50 años para las construcciones o edificaciones.

El terreno donde está edificada las instalaciones de ONG Jesús Niño no se reflejan en la contabilidad, por tratarse de un comodato.

3. Entidades incluidas en la consolidación/combinación

La ONG Jesús Niño no mantiene relación societaria con otras entidades.

4. Cambios Contables

No se reportan cambios contables.

5. Caja y Bancos

La caja se mantiene en efectivo en cuentas corrientes a nombre de ONG Jesús Niño, mantenidas en Banco de Chile y Banco Santander. En dichas cuentas se recaudan las donaciones de socios, las subvenciones de JUNJI y cualquier otro ingreso o aporte que se reciba.

6. Fuentes de financiamiento y aportes por cobrar

Las principales fuentes de financiamiento corresponden a las siguientes:

- Donaciones en dinero provenientes de una base de socios con aportes mensuales y otros con aportes episódicos.
- Subvención JUNJI al Jardín Infantil gestionado por ONG Jesús Niño.
- Fondos provenientes de proyectos adjudicados a ONG Jesús Niño con instituciones privadas. Todos los fondos adjudicados en el pasado han sido rendidos con éxito.
- Línea de crédito con Banco de Chile.
- Préstamos otorgados por personas naturales con tasa de interés cero.

7. Obligaciones con bancos e instituciones financieras

Línea de crédito no comprometida (vigencia indefinida) con Banco de Chile, por un monto de \$6.000.000 y tasa de interés de mercado para este tipo de financiamientos. Al 31 de diciembre de 2019 esta Línea de Crédito se encontraba utilizada en la suma de \$4.127.632.

Esta línea de crédito cuenta con el aval de Francisco Mobarec Katunaric, integrante del Directorio de ONG Jesús Niño. Este aval no tiene costo para ONG Jesús Niño.

8. Fondos y proyectos en administración

A la fecha de cierre de estos Estados Financieros, la ONG Jesús Niño ha recibido fondos correspondientes a proyectos que aún no se ejecutan, de acuerdo a lo siguiente:

- Fondo Fundación Careno, monto recibido \$18.230.000 en noviembre 2018, a ser ejecutado durante 2020.
- Fondo INJUV por monto recibido \$5.000.000 ejecutado parcialmente en 2019 y el remanente en 2020.

9. Impuesto a la Renta

Las donaciones recibidas son Ingresos no Constitutivos de Renta, según el artículo 17 N°9 del D.L. 824 de 1974, por tal motivo no están gravados con Impuesto a la Renta.

10. Contingencias y Compromisos

El principal compromiso financiero no bancario vigente al 31 de diciembre de 2019 corresponde a un préstamo por la suma de \$20.000.000 adeudado a Francisco Mobarec Katunaric (integrante del Directorio de ONG Jesús Niño). Este crédito fue otorgado a ONG Jesús Niño para que ésta pudiera solicitar a Banco de Chile la emisión de una Boleta de Garantía contra efectivo por un monto de \$20.000.000 y dicha Boleta de Garantía fue utilizada por ONG Jesús Niño como requisito para la adjudicación de un fondo concursable por \$20.000.000 en 2015. Este préstamo no devenga intereses y su fecha de vencimiento vigente es el día 30 de noviembre de 2020 (ha sido prorrogado respecto de la fecha de vencimiento original).

No se identifican contingencias al 31 de diciembre de 2019.

11. Donaciones condicionales

No se reportan donaciones condicionales.

12. Remuneraciones de los Directores, Consejeros y equipo Ejecutivo

El directorio de la ONG Jesús Niño, así como el equipo asesor consultivo y un número grupo de colaboradores voluntarios, no perciben remuneraciones ni honorarios de ningún tipo.

El equipo correspondiente a los ejecutivos principales (personal de tiempo completo dedicado a ONG Jesús Niño) recibió en el año 2019 el 24% del total de las remuneraciones.

13. Cambios Patrimoniales

a. Variaciones Patrimoniales

Cifras en M\$	Sin Restricciones	Restricciones Temporales	Restricciones Permanentes	Total
Patrimonio Inicial	119.497			119.497
Trasposos por término de restricciones				
Variación según Estado de Actividades	(160)			(160)
Otros movimientos (excepcional, se deben explicitar al pie)				
Patrimonio Final	119.337			119.337

NOTA: La variación patrimonial se debe a que, al no haber cuenta de resultado acumulado, se incluye el resultado del ejercicio dentro del patrimonio 2019..

b. Descripción de las restricciones que pesan sobre el patrimonio

- No existen restricciones sobre el patrimonio

14. Eventos Posteriores



No hubo hechos posteriores significativos que afectaran los Estados Financieros para 2019.

Pie de firma de los responsables por la preparación de los estados financieros

(Responsable financiero y contador)

5. Manifestación de responsabilidad de la dirección e Informe de terceros

"Los abajo firmantes se declaran responsables respecto de la veracidad de la información incorporada en el presente informe anual, referido al 31 de diciembre de 2019":

Nombre	Cargo	RUT	Firma
Francisco Mobarec Katunaric	Tesorero	12.584.917-2	
Rodrigo Cerón Prandi	Director	9.035.806-5	
Angel Izurieta Guendelman	Presidente	10.180.750-9	
Héctor Correa Galaz	Director Ejecutivo	8.534.162-6	

En caso de no constar firmas rubricadas en este documento electrónico por favor marque la siguiente casilla

Las firmas constan en documento original entregado al Ministerio de Justicia

Fecha 01 de julio de 2020

